

KOMENDA POWIATOWA PAŃSTWOWEJ STRAŻY POŻARNEJ W PABIANICACH



Sprawozdanie z działalności
Komendy Powiatowej
Państwowej Straży Pożarnej w Pabianicach
w 2016 roku

Pabianice, grudzień 2016 r.

I. Letni wypoczynek dzieci i młodzieży.

W ramach akcji przeprowadzono czynności kontrolno-rozpoznawcze w ośmiu obiektach oraz uczestniczono w dwóch pogadankach na temat bezpieczeństwa.

Czynności kontrolno-rozpoznawcze przeprowadzono w:

- Ośrodka Rehabilitacyjno-Wypoczynkowym CARITAS Archidiecezji Łódzkiej w Drzewocinach 67,
- Salezjańskim Ośrodku Młodzieżowym DON BOSCO w Lutomiersku przy ul. Kapieliskowej 2;
- Gminny Dom Kultury z Biblioteką w Ksawerowie przy ul. Jana Pawła II 1;
- Fundacja Wspierania Działań Twórczych „Projekt Magenta” w Łodzi (obiekt w Konstancynie Łódzkim ul. 1 Maja 36A);
- Gminie Pabianice (obiekt sportowy LKS „Orzeł” Piątkowisko ul. Stadionowa 4),
- LKS Iskra Dobroń (obiekt sportowy Dobroń, ul. Sportowa 19A),
- Centrum Sportu i Rekreacji w Konstancynie Łódzkim („Ośrodek nad Stawem” w Konstancynie Łódzkim przy ul. Łaskiej 64/66);
- Ośrodek Szkoleniowo-Jeździecki „De La Sens” Patrycja Zagrosik w Czołczynie 7.

Dodatkowo w czasie trwania wakacji tut. Komendę odwiedziło grupa 20 dzieci, których strażacy JRG zapoznali z zasadami bezpieczeństwa i sprzętem używanym w straży pożarnej.

II. Informacja nt. zagrożeń występujących na terenie Powiatu – wyniki kontroli przestrzegania przepisów ppoż.

W okresie od 1 stycznia 2016 r. do 30 listopada 2016 r. przeprowadzono czynności kontrolno - rozpoznawcze w **130 obiektach stwierdzając 231 nieprawidłowości w tym 9 nieprawidłowości mogących spowodować zagrożenie życia ludzi.**

Nieprawidłowości te dotyczą głównie;;

- stosowania łatwo zapalnych, kapiących i odpadających pod wpływem ognia materiałów na drogach ewakuacyjnych;
- stosowania łatwo zapalnych wykładzin na drodze ewakuacyjnej;
- braku wymaganego oświetlenia awaryjnego.

W wyniku przeprowadzonych czynności kontrolno - rozpoznawczych wydano **25 decyzji administracyjnych**, w tym:

- 23 nakazujące usunięcie stwierdzonych uchybień,

- 2 zakazy eksploatacji (W I półroczu 2016 r. wydano jedną decyzję wyłączenia obiektu z eksploatacji – budynek letniskowy całoroczny użytkowany jako obiekt schroniska/noclegowni (ZL V) Stowarzyszenia Abstynentów „Granica” w Pabianicach przy ul. Granicznej 2/4 w związku z § 16 ust. 1 i ust. 2 pkt 3 a) rozporządzenia Ministra Spraw Wewnętrznych i Administracji z dnia 7 czerwca 2010 r. w sprawie ochrony przeciwpożarowej budynków, innych obiektów budowlanych i terenów (Dz. U. Nr 109, poz. 719). W II półroczu 2016 r. wydano jedną decyzję zakazującą użytkowania – budynek mieszkalny jednorodzinny użytkowany jako dom całodobowej opieki dla osób starszych i niepełnosprawnych (ZL V) w Pabianicach przy ul. Pietrusińskiego 19 w związku z § 16 ust. 1 i ust. 2 pkt 3a i 6) rozporządzenia Ministra Spraw Wewnętrznych i Administracji z dnia 7 czerwca 2010 r. w sprawie ochrony przeciwpożarowej budynków, innych obiektów budowlanych i terenów (Dz. U. Nr 109, poz. 719). Ponadto nałożono 1 **mandat karny na sumę 100 zł.**

W ramach przeprowadzonych 130 kontroli dokonano również odbiorów nowo wybudowanych i zmodernizowanych obiektach (**44 odbiorów**) zarówno użyteczności publicznej jak również produkcyjno-magazynowych. W trakcie tych czynności wydano **31 stanowisk o zgodności wykonania obiektu z wymaganiami ochrony przeciwpożarowej i projektem technicznym oraz 13 stanowisk o braku zgodności wykonania obiektu z wymaganiami ochrony przeciwpożarowej i projektem technicznym** z powiadomieniem Powiatowego Inspektora nadzoru Budowlanego w Pabianicach.

Wydano 23 opinie w zakresie rozwiązań technicznych ochrony przeciwpożarowej.

Od stycznia do listopada 2016 r. Jednostka Ratowniczo - Gaśnicza przeprowadziła kontrole w ramach akcji budynki mieszkalne wielorodzinne w starych zasobach komunalnych miast i gmin. Kontrole przeprowadzono w 125 budynkach mieszkalnych wielorodzinnych będących w zasobach Zakładu Gospodarki Mieszkaniowej w Pabianicach oraz gmin Konstantynów Łódzki, Lutomiersk i Dobroń.

W okresie zimowym nie prowadzono kontroli obiektów wielko powierzchniowych związanych z wymaganiami odnośnie usuwania śniegu i lodu z połaci dachowych.

III. Zagrożenia występujące na terenie powiatu.

Na terenie powiatu pabianickiego brak jest zakładów dużego i zwiększonego ryzyka, nie mniej jednak na terenie powiatu występują zakłady, w których powstanie poważnej awarii przemysłowej może stwarzać zagrożenie. Do zakładów tych należą w szczególności: PAMSO i KILARGO, gdzie w procesie produkcyjnym wykorzystywany jest amoniak oraz LUMILEDS, gdzie wykorzystuje się np. wodór i inne gazy wybuchowe.

(transport kolejowy) Przez teren 3 gmin: m. Pabianice, Pabianice i Dobroń przebiega szlak kolejowy Łódź – Ostrów Wielkopolski z 7 przejazdami strzeżonymi (Łaskowice, Pabianice, Chechło II i Dobroń) i 9 niestrzeżonymi (Szynkielew, Chechło I, Chechło II, Dobroń Poduchowny, Dobroń Mały i Orpelów). W gminach Dobroń i m. Pabianice występuje średnie natężenie ruchu w transporcie kolejowym materiałów niebezpiecznych oraz incydentalne przypadki transportu materiałów szczególnie niebezpiecznych.

(transport drogowy) Przez teren powiatu przebiegają dwie drogi krajowe i trzy drogi wojewódzkie oraz dwie ekspresowe. Są to drogi o dużym i średnim natężeniu ruchu. Największe zagrożenie związane z transportem materiałów niebezpiecznych występuje w gminie Dobroń i Pabianice, gdzie występuje duże natężenie ruchu w transporcie drogowym materiałów niebezpiecznych oraz pojedyncze przypadki transportu materiałów szczególnie niebezpiecznych.

(zagrożenie powodziowe) Zagrożenia powodziowe na terenie powiatu wiążą się z nadmiernymi opadami deszczu i wiosennymi roztopami, zatorami lodowymi, co powoduje gwałtowny przybór wody w rzekach, ciekach i rowach wodnych. Brak skutecznego odprowadzania wody deszczowej przez kanalizacje miejską powoduje lokalne podtopienia ulic i chodników w m. Pabianice.

Komenda Powiatowa Państwowej Straży Pożarnej w Pabianicach corocznie uczestniczy i organizuje akcje mające na celu poprawę szeroko rozumianego bezpieczeństwa.

W dniu 23 marca 2016 r. w Gimnazjum im. Lotników Polskich w Dłutowie funkcjonariusz Komendy Powiatowej PSP w Pabianicach przeprowadził pogadankę w ramach przedmiotu Edukacja dla bezpieczeństwa. Podczas spotkania omówione zostały zasady bezpiecznego zachowania w szkole i w domu, sposoby ewakuacji z obiektu oraz zasady korzystania z podręcznego sprzętu gaśniczego.

W dniu 12 kwietnia 2016 r. przedstawiciel Komendy Powiatowej PSP w Pabianicach brał udział w konkursie "Jestem bezpieczny w domu, w przedszkolu, na drodze" organizowanym przez Przedszkole Miejskie Nr 16 z Oddziałami Integracyjnymi i Specjalnymi w Pabianicach przy ul. Bugaj 58. Podczas konkursu dzieci z ośmiu grup przedszkolnych brały udział w wielu konkurencjach, które sprawdzały wiedzę z zakresu bezpiecznego zachowania w domu, na placu zabaw czy na drodze. Dzieci wykazały się znajomością telefonów alarmowych, znaków drogowych, postępowania w sytuacjach niebezpiecznych oraz wykonały piękne prace związane z tematem konkursu.

W środę 18 maja 2016 r. przed Urzędem Miejskim w Pabianicach odbył się Happening Czytelniczy "Zaczytaj się w Pabianicach". Celem akcji była promocja

czytelnictwa poprzez głośne czytanie fragmentów "Quo Vadis" H. Sienkiewicza oraz bajek Jana Brzechwy, a także wymianę książek i program artystyczny. Akcję patronatem objęli Starosta Pabianicki Krzysztof Habura oraz Prezydent Miasta Pabianic Grzegorz Mackiewicz. Funkcjonariusze Komendy Powiatowej PSP w Pabianicach wsparli tę szczytną ideę czytając fragment "Mikołajka" i wiersz "Zapałka" J. Brzechwy.

IV. Działania ratowniczo-gaśnicze

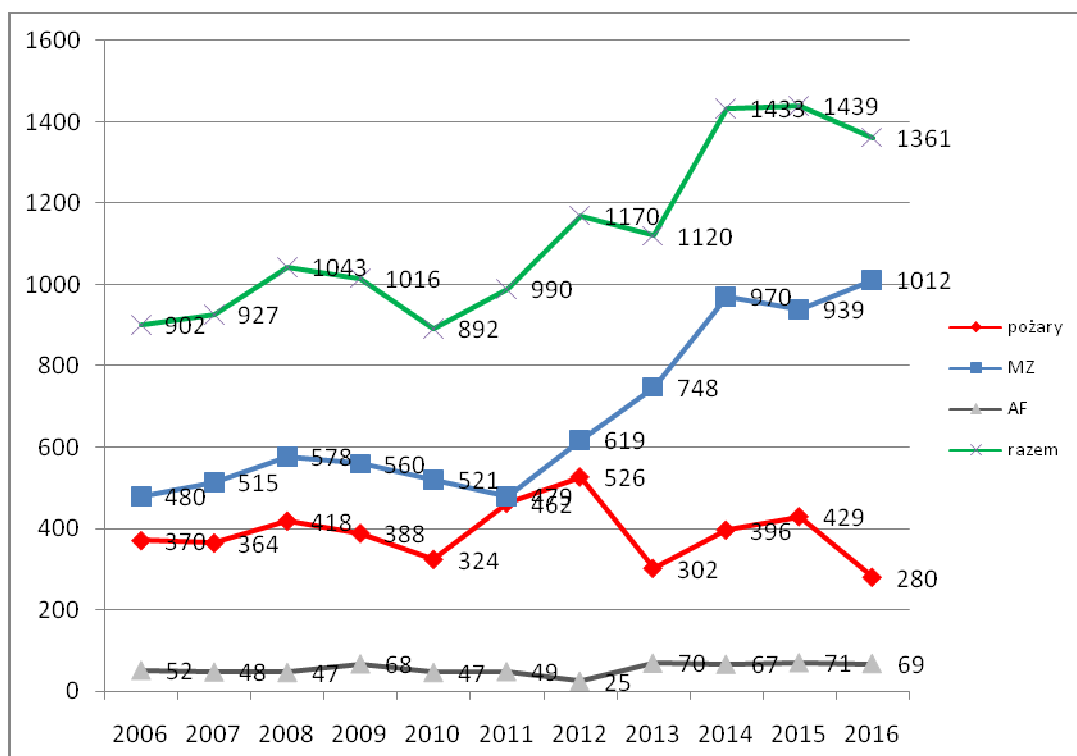
W 2016 roku (okres od 1 stycznia do 30 listopada) jednostki ochrony przeciwpożarowej powiatu pabianickiego interweniowały podczas **1361** zdarzeń – odnotowano **280** pożarów, **1012** miejscowych zagrożeń oraz **69** alarmów fałszywych (w analogicznym okresie roku 2015 miało miejsce 1369 zdarzeń – 403 pożary, 897 miejscowych zagrożeń i 66 alarmów fałszywych).

Tabela. Zdarzenia w latach 2007-2016

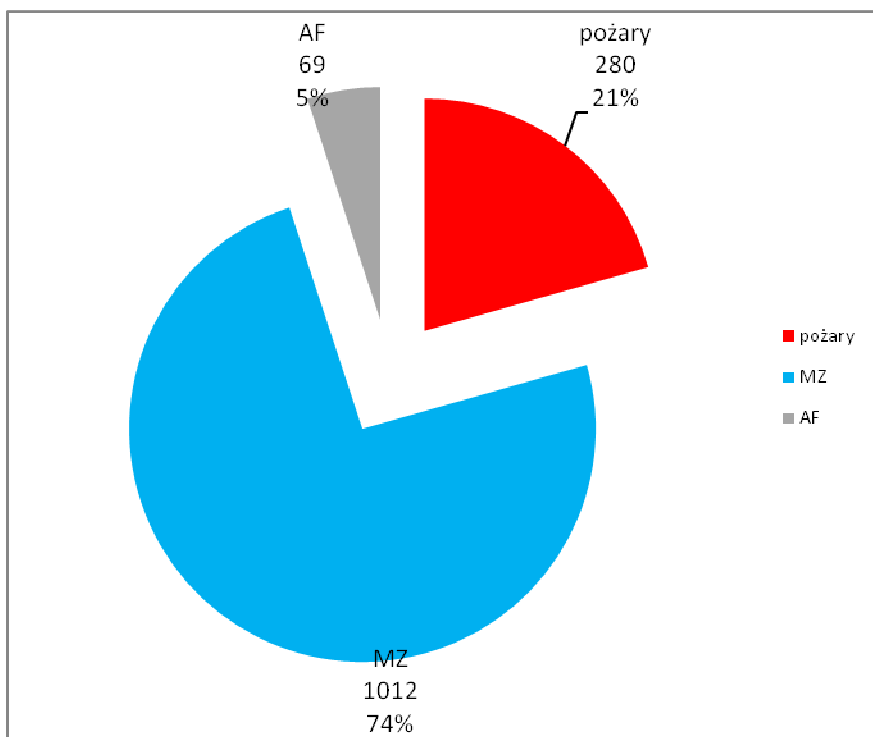
	2006*	2007*	2008*	2009*	2010*	2011*	2012*	2013*	2014*	2015*	2016**
pożary	370	364	418	388	324	462	526	302	396	429	280
MZ	480	515	578	560	521	479	619	748	970	939	1012
AF	52	48	47	68	47	49	25	70	67	71	69
razem	902	927	1043	1016	892	990	1170	1120	1433	1439	1361

* - dane całoroczne

** - dane z okresu od 1 stycznia do 30 listopada br.



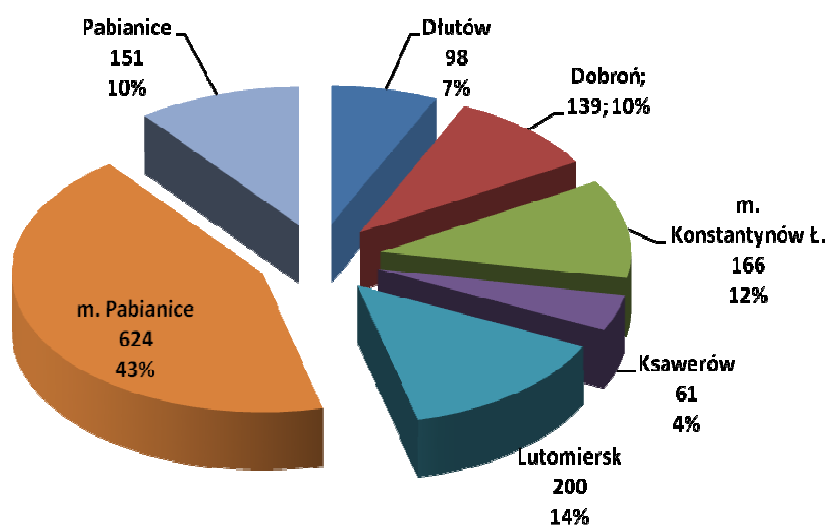
Wykres. Zdarzenia w powiecie pabianickim w latach 2007-2016



Wykres. Procentowy udział zdarzeń w 2016 r.

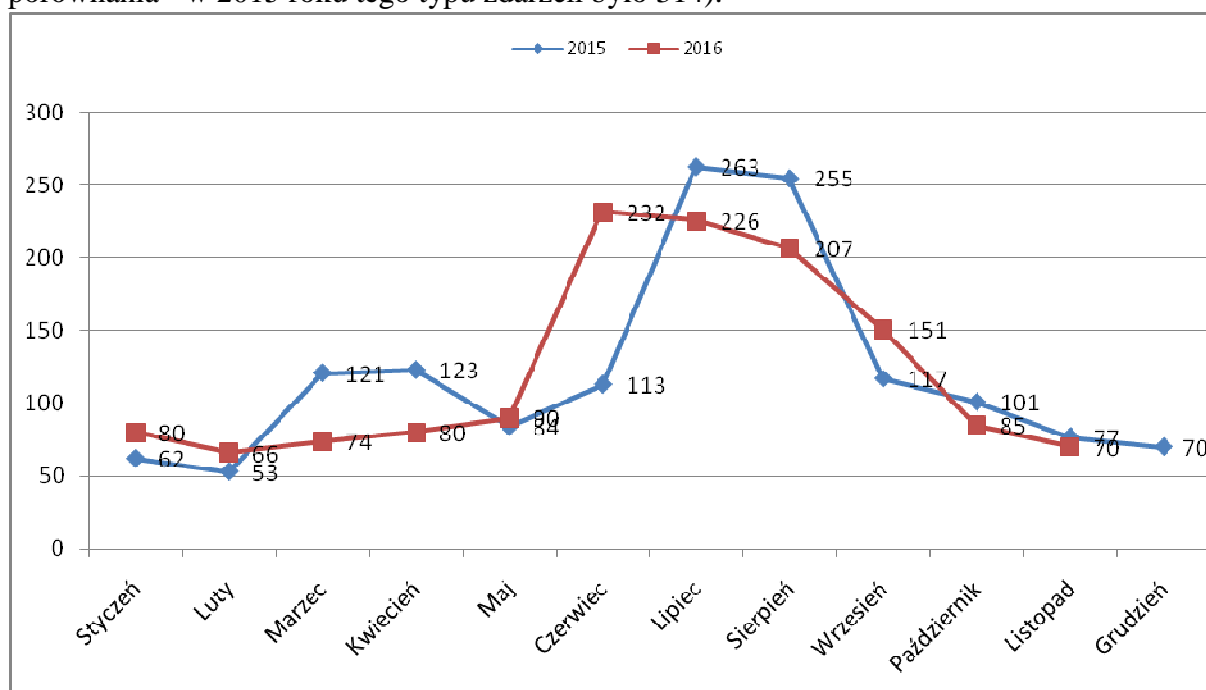
Tabela. Zestawienie zdarzeń wg wielkości w rozbiciu na gminy.

Gmina	P					MZ					AF			RAZEM	
	og.	małe	śr.	duże	b. duże	og.	małe	lok.	śr.	duże	og.	złośliwe	w d. wierze		z inst. wykr.
Dłutów	9	9	0	0	0	71	3	68	0	0	1	0	1	0	81
Dobroń	23	22	1	0	0	105	0	101	4	0	4	0	4	0	132
m. Konstantynów Ł.	40	40	0	0	0	119	0	116	3	0	11	0	9	2	170
Ksawerów	12	12	0	0	0	71	4	66	1	0	4	1	3	0	87
Lutomiersk	20	17	3	0	0	138	3	134	1	0	2	0	2	0	160
m. Pabianice	146	141	5	0	0	415	26	382	6	1	41	1	31	9	602
Pabianice	30	28	2	0	0	93	2	89	2	0	6	0	6	0	129
Razem	280	269	11	0	0	1012	38	956	17	1	69	2	56	11	1361

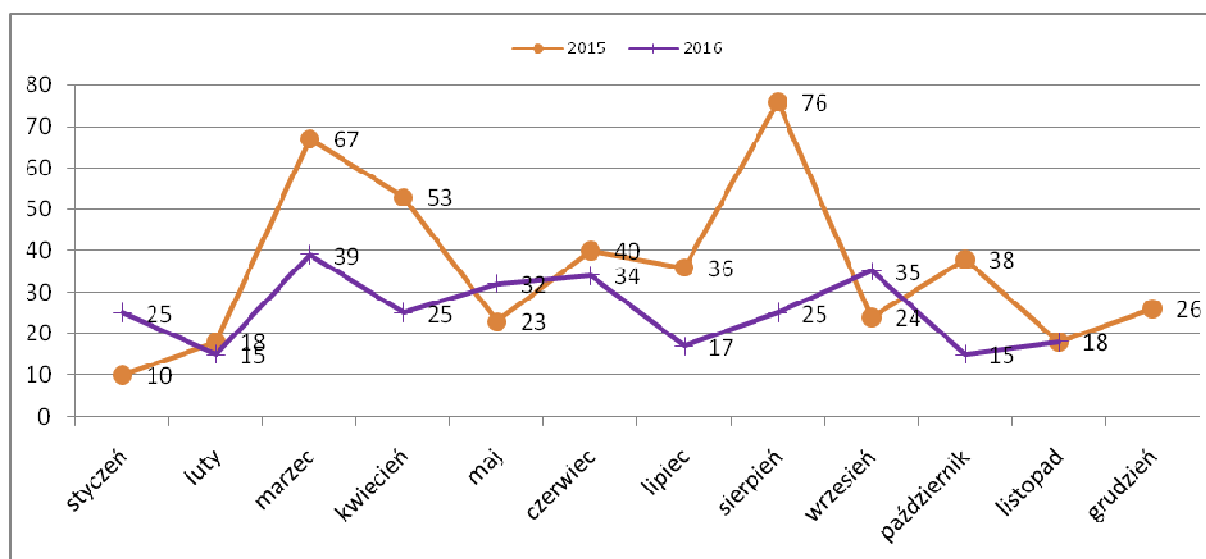


Wykres. Zdarzenia w poszczególnych gminach w 2016 r.

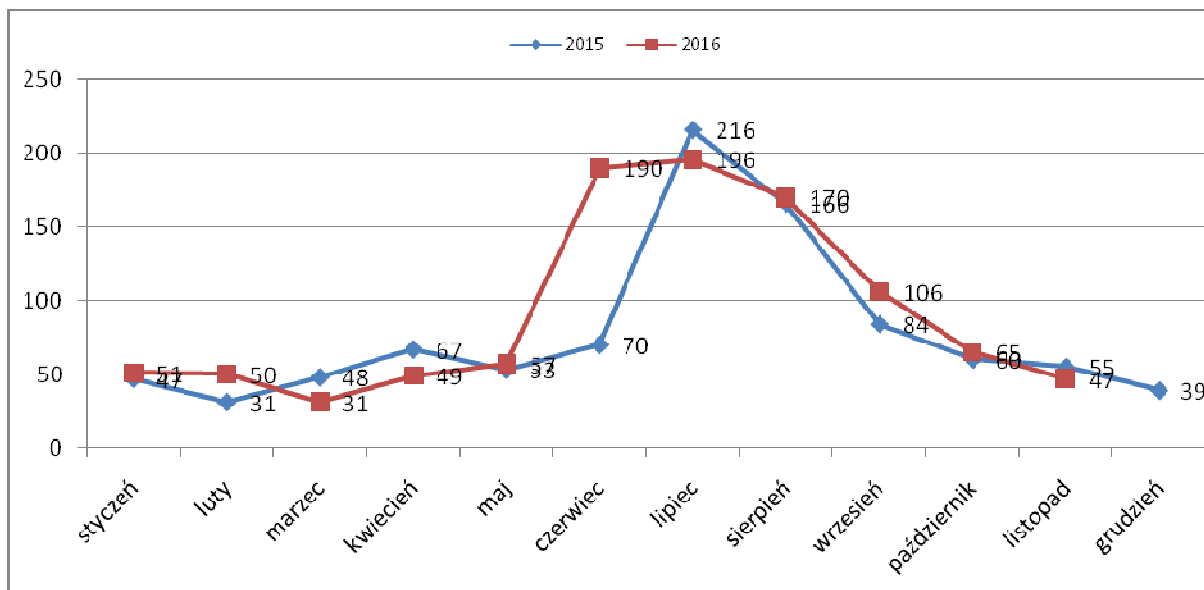
Charakter oraz ilość zdarzeń, do jakich dochodzi na terenie powiatu pabianickiego, jest bardzo często pochodną pogody panującej w danym czasie w naszym regionie oraz specyfiki poszczególnych jego obszarów. Kilkakrotnie w ciągu mijającego roku miały miejsce okresy silnie wiejącego wiatru (m.in. w czerwcu i lipcu), co przełożyło się na ilość interwencji związanych z usuwaniem jego skutków (**192** zdarzenia w br.; 114 zdarzeń w roku 2015). Stosunkowo mokry okres wiosenno letni przyczynił się do zmniejszenia się ilości pożarów traw (**60** interwencji w br.; 135 interwencji w 2015 roku). Jednak deszczowe dni przeplatały się z dniami upalnymi, w których odnotowywano dużą aktywność owadów błonkoskrzydłych (**324** interwencje związane z usuwaniem gniazd bądź rojów błonkówek; dla porównania - w 2015 roku tego typu zdarzeń było 314).



Wykres. Ilość zdarzeń w rozbiutku na miesiące w latach 2015-2016



Wykres. Pożary w rozbiutku na miesiące w latach 2015-2016.



Wykres. Miejskowe zagrożenia w rozbiu na miesiące w latach 2015-2016.

Najwięcej pożarów odnotowano w kategorii:

- „Inne obiekty” (85 zdarzeń, z czego 65 zdarzeń to pożary śmieci w koszach bądź na dzikich wysypiskach)
- „Obiekty mieszkalne” (81 zdarzeń, z czego 54 to pożary w budynkach wielorodzinnych, 23 pożarów w budynkach jednorodzinnych)
- „Uprawy i rolnictwo” (74 zdarzenia, z czego 60 zdarzeń to pożary nieużytków)
- „Środki transportu” (15 zdarzeń)
- „Obiekty produkcyjne” (8 zdarzeń)
- „Obiekty magazynowe” (3 zdarzenia)

Najczęstsza przyczyna pożarów w roku 2015 to:

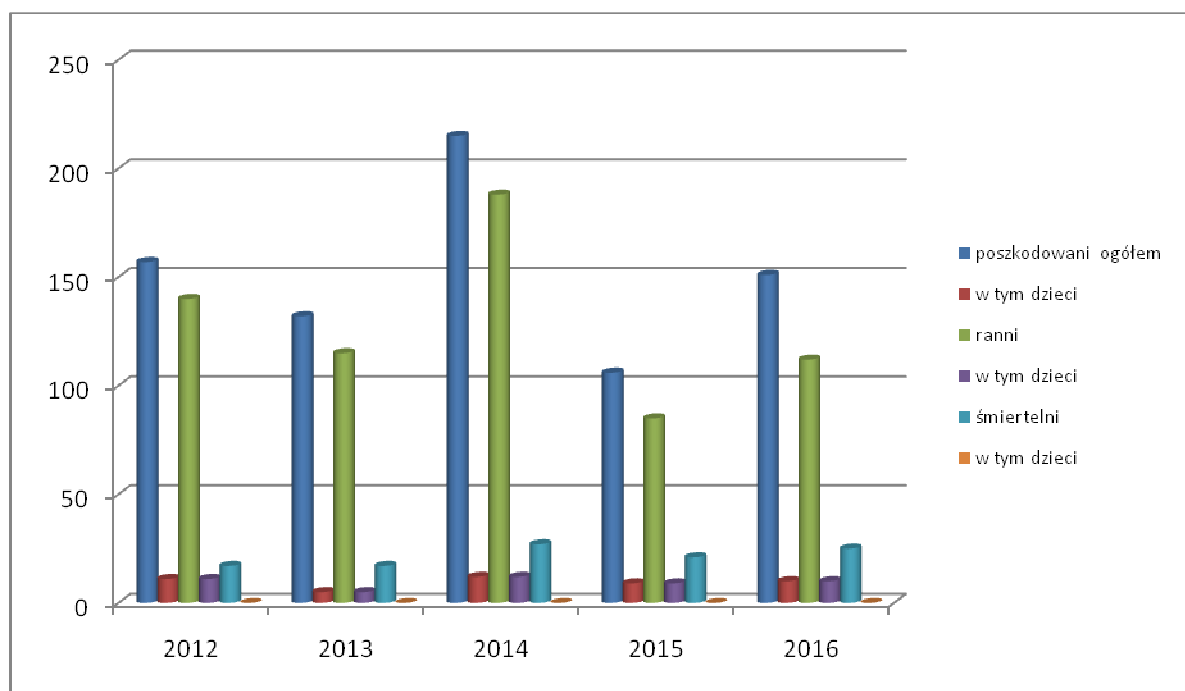
- zaproszenie ognia (105 przypadków)
- podpalenie umyślne (84 przypadki)
- wady urządzeń elektrycznych (19 przypadków)
- nieprawidłowa eksploatacja konstrukcji budowlanych – niedrożne kominy (14 przypadków)
- wady środków transportu (11 przypadków).

Straty w pożarach w 2016 roku wyniosły **627 300 zł**. Natomiast wartość mienia uratowanego z pożarów oszacowano na **78 598 000 zł**.

Przygnębiającym jest fakt, że nadal zdarzają się wypadki z ludźmi podczas pożarów. W roku 2016 było ich 14, na szczęście żaden z nich nie okazał się śmiertelny.

Tabela. Osoby poszkodowane w 2016 r.

2016								
Gmina	OGÓŁEM		POŻARY			MIEJSCOWE ZAGROŻENIA		
			Inne osoby		w tym dzieci	Inne osoby		w tym dzieci
	śmiertelne	ranni	śmiertelne	ranni	ranni	śmiertelne	ranni	ranni
Dłutów	1	9	0	1	0	1	8	0
Dobroń	2	16	0	0	0	2	16	2
m. Konstantynów Ł.	3	11	0	2	0	3	9	1
Ksawerów	0	10	0	1	0	0	9	1
Lutomiersk	5	14	0	1	0	5	13	1
m. Pabianice	12	53	0	8	0	12	45	1
Pabianice	2	13	0	1	0	2	12	4
Razem	25	126	0	14	0	25	112	10



Wykres. Osoby poszkodowane w latach 2012-2016

Miejscowe zagrożenia, których w 2015 roku odnotowano 1012, stanowią 74% ogółu interwencji jednostek ochrony ppoż. Ich ilość zdeterminowana była w znacznej mierze interwencjami związanymi z usuwaniem:

- gniazd bądź rojów owadów błonkoskrzydłych (**324 zdarzenia**),
 - skutków silnych wiatrów (**192 zdarzenia**),
 - skutków niezachowania zasad bezpieczeństwa podczas poruszania się środkami transportu (**135 zdarzeń**),
 - plam substancji ropopochodnych z jezdni (**108 zdarzeń**)
- lub interwencjami, których przyczyna jest określona jako „inna”, np. pomaganie Policji bądź Pogotowiu Ratunkowemu w dostaniu się do mieszkania (**212 zdarzeń**).

W miejscowych zagrożeniach w 2016 roku śmierć poniosło 25 osób, a 112 doznało obrażeń.

Jeśli chodzi o straty w mieniu podczas miejscowych zagrożeń, to w roku 2015 wyniosły one **2 776 800 zł**, natomiast wartość mienia uratowanego to **4 518 000 zł**.

Zarówno w przypadku pożarów, jak i miejscowych zagrożeń, większość działań ratowniczo-gaśniczych prowadzili strażacy PSP wspierani przez druhow OSP.

V. Zdarzenia charakterystyczne

06.01, Dobroń, ul. Kanałowa, wybuch pieca c.o. w budynku jednorodzinym, straty ok. 50 tys. zł (fot. EPAinfo)



12.01, Pabianice, ul. Kochanowskiego, pożar komórek w piwnicy bloku, 40 osób ewakuowanych, 3 osobom (w tym 2 dzieciom) udzielano pomocy medycznej, straty ok. 5 tys. zł (fot. EPAinfo)



13.01, Konstancynów Łódzki, ul. Zgierska/Niesięcin, zderzenie samochodu osobowego z ciężarówką, 2 osoby poszkodowane, straty ok. 15 tys. zł (fot. OSP Konstancynów)



14.01, Ksawerów, ul. Łódzka, wypadek samochodu osobowego, 1 osoba poszkodowana, straty ok. 9 tys. zł (fot. EPAinfo)



22.01, Pabianice, ul. Wileńska, pożar mieszkania w bloku, straty ok. 40 tys. zł (fot. EPAinfo)



08.02, Dobroń, ul. 11. Listopada, zderzenie 2 samochodów osobowych, 1 osoba poszkodowana, straty ok. 15 tys. zł (fot. EPAinfo)



20.02, Lutomiersk, ul. Szadkowska, zderzenie samochodu osobowego z samochodem dostawczym, 2 osoba ranne, 1 osoba śmiertelna, straty materialne ok. 140 tys. zł (fot. OSP Lutomiersk)





22.02, Budy Dłutowskie, DW nr 485, wypadek 2 samochodów osobowych, 3 osoby poszkodowane, straty ok. 12 tys. zł (fot. EPAinfo)



25.02, Mirostawice, DW nr 710, zderzenie 3 samochodów osobowych, 4 osoby ranne (jedna z nich zmarła 2 dni później w szpitalu), straty materialne ok. 15 tys. zł (fot. EPAinfo)



28.02, Pabianice, ul. Partyzancka, wypadek samochodu osobowego, 2 osoby poszkodowane, straty ok. 20 tys. zł (fot. EPAinfo)



06.03, Pabianice, ul. Orla, wypadek samochodu osobowego, 1 osoba poszkodowana, straty ok. 10 tys. zł (fot. EPAinfo)



06.03, Pabianice, ul. Sobieskiego, pożar w budynku wielorodzinnym, 6 osób ewakuowanych (z czego 3 przewieziono do szpitala), straty ok. 80 tys. zł (fot. EPAinfo)



11.03, Barycz, droga ekspresowa S8, zderzenie dwu „tirów”, 1 osoba poszkodowana (kierowca z urazem dłoni), straty ok. 176 tys. zł (fot. OSP Chechło)



02.04, Pabianice, ul. Konstancyńska, wyciek kwasu solnego (ok. 0,5 m³) w Zakładzie Energetyki Ciepłej, straty ok. 2 tys. zł (fot. EPAinfo)



30.05, Ksawerów, ul. Szkolna, wypadek samochodu osobowego, 3 osoby poszkodowane, straty ok. 7 tys. zł (fot. EPAinfo)



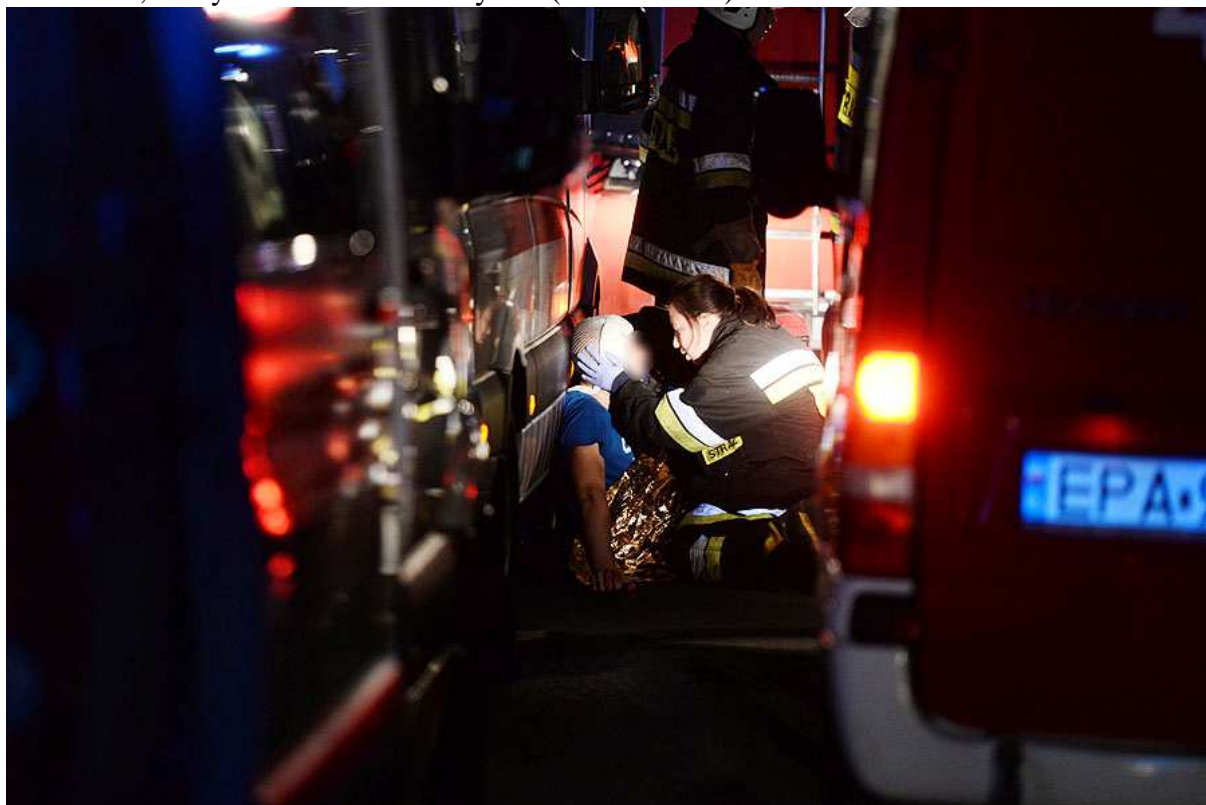
06.06, Pabianice, ul. Próżna, pożar na terenie ogródków działkowych, 1 osoba poszkodowana (rozległe poparzenia), straty materialne ok. 500 zł (fot. EPAinfo)



17.06, teren Powiatu, 82 interwencje straży pożarnej związane z usuwaniem skutków silnego wiatru (fot. Łukasz Fuks)



13.08 Lutomiersk, ul. Kilińskiego, wypadek samochodu osobowego, 2 osoby ranne, 1 osoba śmiertelna, straty materialne ok. 18 tys. zł (fot. EPAinfo)



29.08, Bychlew, wypadek motocykla i samochodu osobowego, 5 osób poszkodowanych, jedna z nich (motocyklista) zmarł w szpitalu, straty materialne ok. 20 tys. zł (fot. EPAinfo)



09.09, Barycz, droga S8, wypadek samochodu osobowego i ciężarowego, 1 ofiara śmiertelna, straty materialne ok. 80 tys. zł (fot. EPAinfo)



15.10, Róża, droga S8, wypadek samochodu osobowego, 1 ofiara śmiertelna, straty materialne ok. 17 tys. zł (fot. EPAinfo)



18.11, Jerwonice, pożar budynku jednorodzinnego, 1 osoba poszkodowana, straty materialne ok. 500 tys. zł (fot. EPAinfo)

