

SPECYFIKACJA TECHNICZNA

D.04.04.02
45233000-9

PODBUDOWA Z MIESZANKI NIEZWIĄZANEJ
CPV : Roboty w zakresie konstruowania,
fundamentowania oraz wykonywania nawierzchni
autostrad, dróg

1. Wstęp

1.1. Przedmiot ST

Przedmiotem niniejszej Specyfikacji Technicznej wymagania związane z wykonaniem podbudowy z mieszanki niezwiązanej kruszywa w ramach realizacji zadania pn. „Budowa przejść dla pieszych w drodze powiatowej nr 4911E w miejscowości Piątkowisko”.

1.2. Zakres stosowania ST

Specyfikacja techniczna wykonania i odbioru robót budowlanych stosowana jest jako dokument przetargowy i kontraktowy przy zlecaniu i realizacji robót wymienionych w pkt. 1.1.

1.3. Zakres robót objętych ST

Ustalenia zawarte w niniejszej specyfikacji dotyczą zasad prowadzenia robót związanych z wykonaniem i odbiorem podbudowy z mieszanki niezwiązanej kruszywa (stabilizowanego mechanicznie) 0/31,5mm.

1.4. Określenia podstawowe

1.4.1. Mieszanka niezwiązana – ziarnisty materiał, zazwyczaj o określonym składzie ziarnowym (od $d=0$ do D), który jest stosowany do wykonania ulepszanego podłoża gruntowego oraz warstw konstrukcji nawierzchni dróg. Mieszanka niezwiązana może być wytworzona z kruszyw naturalnych, sztucznych, z recyklingu lub mieszaniny tych kruszyw w określonych proporcjach.

1.4.2. Kategoria – charakterystyczny poziom właściwości kruszywa lub mieszanki niezwiązanej, wyrażony, jako przedział wartości lub wartość graniczna. Nie ma zależności pomiędzy kategoriami różnych właściwości.

1.4.3. Kruszywo – materiał ziarnisty stosowany w budownictwie, który może być naturalny, sztuczny lub z recyklingu.

1.4.4. Kruszywo naturalne – kruszywo ze złóż naturalnych pochodzenia mineralnego, które może być poddane wyłącznie obróbce mechanicznej. Kruszywo naturalne jest uzyskiwane z mineralnych surowców naturalnych występujących w przyrodzie, jak żwir, piasek, żwir kruszony, kruszywo z mechanicznie rozdrobnionych skał, nadziarna żwirowego lub otoczków.

1.4.5. Kruszywo sztuczne – kruszywo pochodzenia mineralnego, uzyskiwane w wyniku procesu przemysłowego obejmującego obróbkę termiczną lub inną modyfikację. Do kruszywa sztucznego zalicza się w szczególności kruszywo z żużli: wielkopieczowych, stalowniczych i pomiedziowych.

1.4.6. Kruszywo z recyklingu – kruszywo powstałe w wyniku przeróbki materiału zastosowanego uprzednio w budownictwie.

1.4.7. Kruszywo kamienne – kruszywo z mineralnych surowców jak żwir kruszony, mechanicznie rozdrobnione skały, nadziarno żwirowe.

1.4.8. Kruszywo żuźlowe z żużla wielkopieczowego – kruszywo składające się głównie ze skrzystalizowanych krzemianów lub glinokrzemianów wapnia i magnezu uzyskanych przez powolne schładzanie powietrzem ciekłego żużla wielkopieczowego. Proces chłodzenia może odbywać się przy kontrolowanym dodawaniu wody. Chłodzony powietrzem żużel wielkopieczowy twardnieje dzięki reakcji hydraulicznej lub karbonatyzacji.

1.4.9. Kruszywo żuźlowe z żuźła stalowniczego – kruszywo składające się głównie ze skrzystalizowanego krzemianu wapnia i ferrytu zawierającego CaO, SiO₂, MgO oraz tlenek żelaza. Kruszywo otrzymuje się przez powolne schładzanie powietrzem ciekłego żuźła stalowniczego. Proces chłodzenia może odbywać się przy kontrolowanym dodawaniu wody.

1.4.10. Kategoria ruchu (KR1÷KR6) – obciążenie drogi ruchem samochodowym, wyrażone w osiach obliczeniowych (100 kN) według „Katalogu typowych konstrukcji nawierzchni podatnych i półsztywnych”. Generalna Dyrekcja Dróg Publicznych – Instytut Badawczy Dróg i Mostów, Warszawa 1997 [20].

1.4.11. Kruszywo grube (wg PN-EN 13242 [16]) – oznaczenie kruszywa o wymiarach ziaren d (dolnego) równym lub większym niż 1 mm oraz D (górnego) większym niż 2 mm.

1.4.12. Kruszywo drobne (wg PN-EN 13242 [16]) – oznaczenie kruszywa o wymiarach ziaren d równym 0 oraz D równym 6,3 mm lub mniejszym.

1.4.13. Kruszywo o ciągłym uziarnieniu (wg PN-EN 13242 [16]) – kruszywo stanowiące mieszankę kruszyw grubych i drobnych, w której D jest większe niż 6,3 mm.

1.4.14. Destrukt asfaltowy – materiał drogowy pochodzący z frezowania istniejących warstw z mieszanek mineralno-asfaltowych (mma) lub z przekruszenia kawałków warstw nawierzchni asfaltowych oraz niewbudowanych partii mma, który został ujednolicony pod względem składu oraz co najmniej przesiany, w celu odrzucenia dużych kawałków mma (nadziarno nie większe od 1,4 D mieszanki niezwiązanej).

1.4.15. Kruszywo słabe – kruszywo przewidziane do zastosowania w mieszance przeznaczonej do wykonywania warstw nawierzchni drogowej lub podłoża ulepszanego, które charakteryzuje się różnicami w uziarnieniu przed i po 5-krotnym zagęszczeniu metodą Proctora, przekraczającymi $\pm 8\%$. Uziarnienie kruszywa należy sprawdzać na sitach przewidzianych do kontroli uziarnienia wg PN-EN 13285 [17] i niniejszej ST. O zakwalifikowaniu kruszywa do kruszyw słabych decyduje największa różnica wartości przesiewów na jednym z sit kontrolnych.

1.4.16. Podbudowa – dolna część konstrukcji nawierzchni drogi, służąca do przenoszenia obciążeń z ruchu na podłoże. Podbudowa może składać się z podbudowy zasadniczej i pomocniczej, które mogą być wykonywane w kilku warstwach technologicznych.

1.4.17. Podbudowa zasadnicza – warstwa zapewniająca przenoszenie obciążeń z warstw wyżej leżących na warstwę podbudowy pomocniczej lub podłoże.

1.4.18. Symbole i skróty dodatkowe

% m/m procent masy,

NR brak konieczności badania danej cechy,

CRB kalifornijski wskaźnik nośności, %

SDV obszar uziarnienia, w którym powinna się mieścić krzywa uziarnienia mieszanki (S) deklarowana przez dostawcę/producenta,

ZKP zakładowa kontrola produkcji.

1.4.19. Pozostałe określenia podstawowe są zgodne z odpowiednimi polskimi normami i z definicjami podanymi w ST D.00.00.00 „Wymagania ogólne” [1], pkt 1.4.

1.5. Ogólne wymagania dotyczące robót

Ogólne wymagania dotyczące robót podano w ST D.00.00.00 „Wymagania ogólne”, pkt 1.5.

2. Wyroby budowlane i materiały

2.1. Ogólne wymagania

Ogólne wymagania dotyczące wyrobów i materiałów, ich pozyskiwania i składowania, podano w ST D.00.00.00 „Wymagania ogólne” [1], pkt 2.

2.2. Wyroby do wykonania robót

2.2.1. Zgodność z dokumentacją projektową

Wyroby i materiały do wykonania robót powinny być zgodne z ustaleniami dokumentacji projektowej lub ST.

2.2.2. Wyroby i materiały wchodzące w skład mieszanki

Wyroбами i materiałami stosowanymi do wytwarzania mieszanek niezwiązanych z kruszywa są: kruszywo, woda do zraszania kruszywa.

2.2.3. Kruszywa

Do mieszanek można stosować następujące rodzaje kruszyw: kruszywo naturalne ze skał magmowych i przeobrażonych lub sztuczne, kruszywo z recyklingu ze skał magmowych i przeobrażonych, połączenie kruszyw wymienionych w punktach a) i b) z określeniem proporcji kruszyw z a) i b) z dokładnością $\pm 5\%$ m/m.

Wymagania wobec kruszywa do warstwy podbudowy zasadniczej przedstawia tablica 1.

Tablica 1.

Wymagania według WT-4 [20] i PN-EN 13242 [16] wobec kruszyw ze skał magmowych i przeobrażonych do mieszanek niezwiązanych w warstwie podbudowy:

| Właściwość kruszywa | Metoda badania wg | Wymagania wobec kruszywa do mieszanek niezwiązanych, przeznaczonych do zastosowania w warstwie podbudowy pomocniczej pod nawierzchnią drogi obciążonej ruchem kategorii KR1 ÷ KR6 | | |
|---|-------------------|---|---|--|
| | | Punkt PN-EN 13242 [16] | Wymagania do podbudowy zasadniczej | Wymagania do podbudowy pomocniczej |
| Zestaw sit # | - | 4.1-4.2 | 0,063; 0,5; 1; 2; 4; 5,6; 8; 11,2; 16; 22,4; 31,5; 45; 63 i 90 mm (zestaw podstawowy plus zestaw 1) | |
| Uziarnienie | PN-EN 933-1 [5] | 4.3.1 | G _C 80/20 G _F 80 G _A 75 | G _C 85/15 G _F 85 G _A 55 |
| Ogólne granice i tolerancje uziarnienia kruszywa grubego na sitach pośrednich | PN-EN 933-1 [5] | 4.3.2 | GT _C 20/15 | GT _C NR |

| | | | | |
|---|--------------------------------------|-------------|--|---|
| Tolerancje typowego uziarnienia kruszywa drobnego i kruszywa o ciągłym uziarnieniu | PN-EN 933-1 [5] | 4.3.3 | Kruszywo drobne: GT _F 10 kruszywo o ciągłym uziarnieniu: GT _A 20 | Kruszywo drobne: GT _F NR kruszywo o ciągłym uziarnieniu: GT _A NR |
| Kształt kruszywa grubego – maksymalne wartości wskaźnika płaskości | PN-EN 933-3 [6] | 4.4 | FI ₅₀ | FI _{NR} |
| Kształt kruszywa grubego – maksymalne wartości wskaźnika kształtu | PN-EN 933-4 [7] | 4.4 | SI ₅₅ | SI _{NR} |
| Kategorie procentowych zawartości ziaren o powierzchni przekruszonej lub łamanych oraz ziaren całkowicie zaokrąglonych w kruszywie grubym | PN-EN 933-5 [8] | 4.5 | C _{90/3} | C _{NR} |
| Zawartość pyłów w kruszywie grubym ^{*)} | PN-EN 933-1 [5] | 4.6 | f _{Deklarowana} | v |
| Zawartość pyłów w kruszywie drobnym ^{*)} | PN-EN 933-1 [5] | 4.6 | f _{Deklarowana} | |
| Jakość pyłów | - | 4.7 | Właściwość niebadana na pojedynczych frakcjach, a tylko w mieszankach wg wymagań dla mieszanek | |
| Odporność na rozdrabnianie kruszywa grubego | PN-EN 1097-2 [10] | 5.2 | LA ₃₅ | LA ₅₀ |
| Odporność na ścieranie kruszywa grubego | PN-EN 1097-1 [9] | 5.3 | M _{DE} Deklarowana | |
| Gęstość ziaren | PN-EN 1097-6, roz. 7, 8 i 9 [11] | 5.4 | Deklarowana | |
| Nasiąkliwość | PN-EN 1097-6, roz. 7 [11] | 5.5 i 7.3.2 | WA ₂₄ 2 ^{*)} | |
| Siarczany rozpuszczalne w kwasie | PN-EN 1744-1 [14] | 6.2 | AS _{NR} | |
| Całkowita zawartość siarki | PN-EN 1744-1 [14] | 6.3 | S _{NR} | |
| Stalność objętości żużla stalowniczego | PN-EN 1744-1, roz. 19.3 [14] | 6.4.2.1 | V ₅ | |
| Rozpad krzemianowy w żużlu wielko- piecowym kawałkowym | PN-EN 1744-1, p. 19.1 [14] | 6.4.2.2 | Brak rozpadu | |
| Rozpad żelazawy w żużlu wielkopieco- wym kawałkowym | PN-EN 1744-1, p.19.2[14] | 6.4.2.3 | Brak rozpadu | |
| Składniki rozpuszczalne w wodzie | PN-EN 1744-3 [15] | 6.4.3 | Brak substancji szkodliwych w stosunku do środowiska wg odrębnych przepisów | |
| Zanieczyszczenia | - | 6.4.4 | Brak ciał obcych takich jak drewno, szkło i plastik, mogących pogorszyć wyrób końcowy | |
| Zgorzel słoneczna bazaltu | PN-EN 1367-3[13] i PN-EN 1097-2 [10] | 7.2 | SB _{LA} | |
| Mrozoodporność na frakcji kruszywa 8/16 mm | PN-EN 1367-1 [12] | 7.3.3 | F ₄ | |

SPECYFIKACJA TECHNICZNA

D.04.04.02b

| | | | |
|---|---|-----------------------------|--|
| Skład materiałowy | - | Załącznik C | Deklarowany |
| Istotne cechy środowiskowe | - | Załącznik C pkt C.3.4 | Większość substancji niebezpiecznych określonych w dyrektywie Rady 76/769/EWG zazwyczaj nie występuje w źródłach kruszywa pochodzenia mineralnego. Jednak w odniesieniu do kruszyw sztucznych i odpadowych należy badać czy zawartość substancji niebezpiecznych nie przekracza wartości dopuszczalnych wg odrębnych przepisów |
| *) W przypadku, gdy wymaganie nie jest spełnione, należy sprawdzić mrozoodporność | | | |

2.2.4. Woda do zraszania kruszywa

Do zraszania kruszywa należy stosować wodę nie zawierającą składników wpływających szkodliwie na mieszankę kruszywa, ale umożliwiającą właściwe zagęszczenie mieszanki niezwiązanej t.j. spełniającej wymagania PN-EN 1008 [20]. Bez badań można stosować wodę wodociągową pitną.

3. Sprzęt

3.1. Ogólne wymagania dotyczące sprzętu

Ogólne wymagania dotyczące sprzętu podano w ST D.00.00.00 „Wymagania ogólne” [1], pkt 3.

3.2. Sprzęt stosowany do wykonania robót

Przy wykonywaniu robót Wykonawca w zależności od potrzeb, powinien wykazać się możliwością korzystania ze sprzętu dostosowanego do przyjętej metody robót, jak:
mieszarki do wytwarzania mieszanki kruszywa, wyposażone w urządzenia dozujące wodę, które powinny zapewnić wytworzenie jednorodnej mieszanki o wilgotności optymalnej,
układarki lub równiarki do rozkładania mieszanki niezwiązanej kruszywa,
walce ogumione i stalowe wibracyjne lub statyczne do zagęszczania mieszanki,
zagęszczarki płytowe, ubijaki mechaniczne lub małe walce wibracyjne, do stosowania w miejscach trudno dostępnych.

Sprzęt powinien odpowiadać wymaganiom określonym w dokumentacji projektowej, ST, instrukcjach producentów lub propozycji Wykonawcy i powinien być zaakceptowany przez Inżyniera.

4. Transport

4.1. Ogólne wymagania dotyczące transportu

Ogólne wymagania dotyczące transportu podano w ST D.00.00.00 „Wymagania ogólne” [1], pkt 4.

4.2. Transport

Kruszywa można przewozić dowolnymi środkami transportu, w warunkach zabezpieczających je przed zanieczyszczeniem, zmieszaniem z innymi rzeczami i nadmiernym zawilgoceniem.

Woda może być dostarczana wodociągiem lub przewoźnymi zbiornikami wody.

5. Wykonanie robót

5.1. Ogólne zasady wykonania robót

Ogólne zasady wykonania robót podano w ST D.00.00.00 „Wymagania ogólne” [1], pkt 5.

5.2. Zasady wykonywania robót

Sposób wykonania robót powinien być zgodny z dokumentacją projektową i ST. W przypadku braku wystarczających danych można korzystać z ustaleń podanych w niniejszej specyfikacji.

Podstawowe czynności przy wykonaniu robót obejmują:

- roboty przygotowawcze,
- projektowanie mieszanki,
- odcinek próbny,
- wbudowanie mieszanki,
- roboty wykończeniowe.

5.3. Roboty przygotowawcze

Przed przystąpieniem do robót należy, na podstawie dokumentacji projektowej, ST lub wskazań Inżyniera:

- ustalić lokalizację robót,
- przeprowadzić obliczenia i pomiary niezbędne do szczegółowego wytyczenia robót oraz ustalenia danych wysokościowych,
- usunąć przeszkody utrudniające wykonanie robót,
- wprowadzić oznakowanie drogi na okres robót,
- zgromadzić wyroby oraz materiały i sprzęt potrzebne do rozpoczęcia robót.

5.4. Projektowanie mieszanki niezwiązanej kruszywa

5.4.1. Postanowienia ogólne

Przed przystąpieniem do robót, w terminie uzgodnionym z Inżynierem, Wykonawca dostarczy Inżynierowi do akceptacji projekt składu mieszanki niezwiązanej kruszywa oraz wyniki badań laboratoryjnych poszczególnych składników.

Projektowanie mieszanki polega na doborze kruszywa do mieszanki oraz ilości wody. Procedura projektowa powinna być oparta na próbach laboratoryjnych i/lub polowych przeprowadzonych na tych samych składnikach, z tych samych źródeł i o takich samych właściwościach, jak te które będą stosowane do wykonania podbudowy zasadniczej.

Skład mieszanki projektuje się zgodnie z wymaganiami wobec mieszanek niezwiązanych do podbudowy zasadniczej, określonych w tablicy 4. Wartości graniczne i tolerancje zawierają rozrzut wynikający z pobierania i dzielenia próbki, przedział ufności (precyzja w porównywalnych warunkach) oraz nierównomierności warunków wykonawczych.

Mieszanki kruszyw powinny być tak produkowane i składowane, aby wykazywały zachowanie jednakowych właściwości, spełniając wymagania z tablicy 4. Mieszanki kruszyw powinny być jednorodnie wymieszane i powinny charakteryzować się równomierną wilgotnością. Kruszywa powinny odpowiadać wymaganiom tablicy 1, przy czym w mieszankach wyprodukowanych z różnych kruszyw, każdy ze składników musi spełniać wymagania tablicy 1.

5.4.2. Wymagania wobec mieszanek

W warstwach podbudowy zasadniczej można stosować mieszanki kruszyw 0/31,5 mm,

Wymagania wobec mieszanek przeznaczonych do podbudowy zasadniczej, podane w tablicy 4, odnośnie wrażliwości na mróz mieszanek kruszyw, dotyczą badania po pięciokrotnym zagęszczeniu w aparacie Proctora według PN-EN 13286-2 [18].

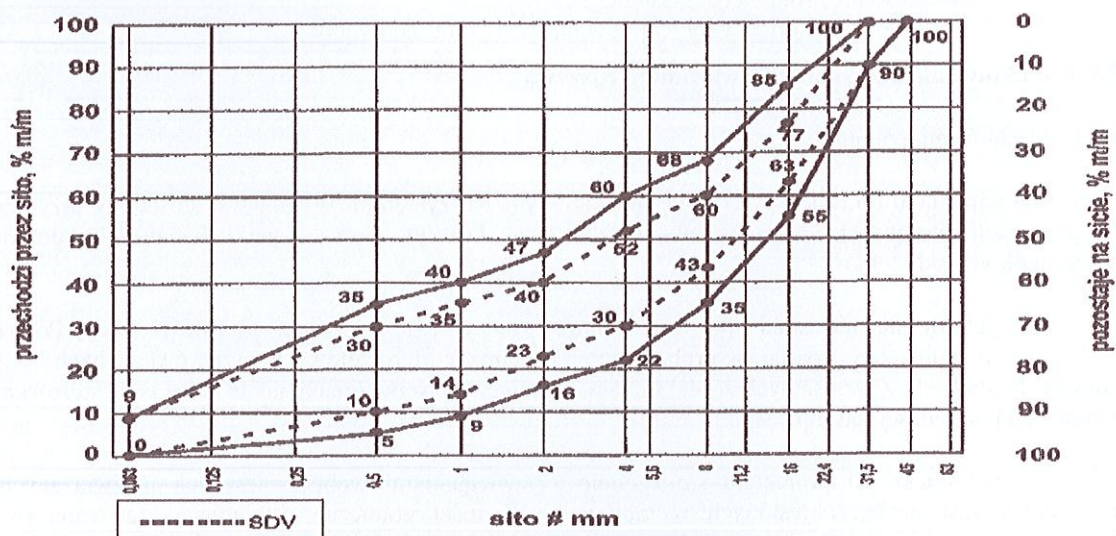
Zawartość pyłów w mieszankach kruszyw do warstwy podbudowy zasadniczej, określana wg PN-EN 933-1 [5], powinna być zgodna z wymaganiami tablicy 4. W przypadku słabych kruszyw, zawartość pyłów w mieszance kruszyw należy również badać i deklarować, po pięciokrotnym zagęszczeniu metodą Proctora. Zawartość pyłów w takiej mieszance po pięciokrotnym zagęszczeniu metodą Proctora powinna również spełniać wymagania podane w tablicy 4. Nie określa się wymagań wobec minimalnej zawartości pyłów < 0,063 mm w mieszankach kruszyw do warstwy podbudowy zasadniczej.

Zawartość nadziarna w mieszankach kruszyw, określana według PN-EN 933-1 [5] powinna spełniać wymagania podane w tablicy 4. W przypadku słabych kruszyw decyduje zawartość nadziarna w mieszance kruszyw po pięciokrotnym zagęszczeniu metodą Proctora.

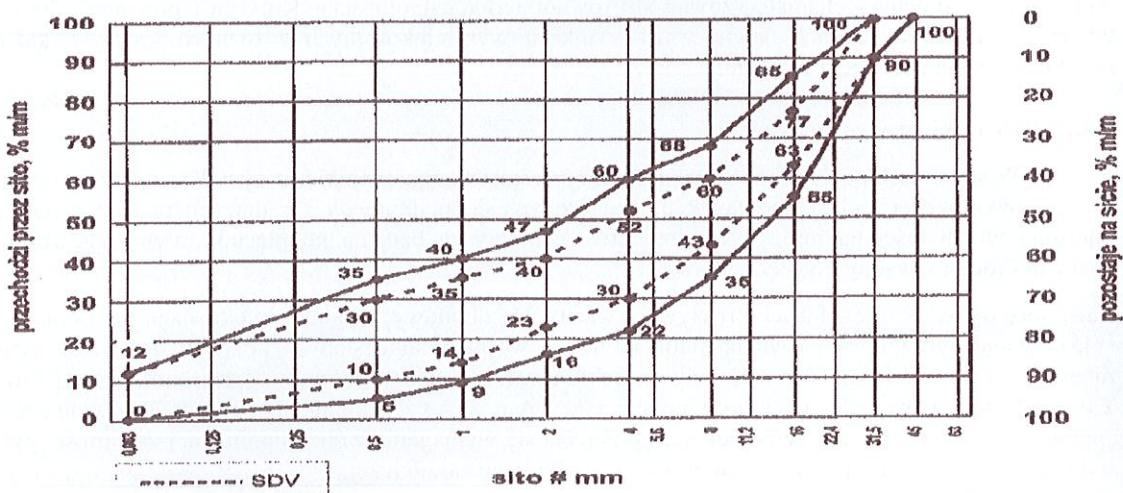
Uziarnienie mieszanek kruszyw o wymiarach ziaren D od 0 do 63 mm należy określić według PN-EN 933-1 [5]. Krzywe uziarnienia mieszanki kruszyw powinny zawierać się w obszarze między krzywymi granicznymi uziarnienia przedstawionymi na rysunku 1, odpowiednio dla każdego rodzaju mieszanki. Na rysunku 1

pokazano również liniami przerywanymi obszar uziarnienia SDV, w którym powinna się mieścić krzywa uziarnienia mieszanki „S” deklarowana przez dostawcę/producenta.

W przypadku słabych kruszyw uziarnienie mieszanki kruszyw należy również badać i deklarować po pięciokrotnym zagęszczeniu metodą Proctora. Kryterium przydatności takiej mieszanki, pod względem uziarnienia, jest spełnione, jeżeli uziarnienie mieszanki po pięciokrotnym zagęszczeniu metodą Proctora mieści się w krzywych granicznych podanych na rysunku 1a i 1b.



Rys. 1a. Krzywe graniczne uziarnienia mieszanki niezwiązanej kruszywa 0/31,5 mm do warstw podbudowy zasadniczej



Rys. 1b. Krzywe graniczne uziarnienia mieszanki niezwiązanej kruszywa 0/31,5 mm do warstw podbudowy pomocniczej

Oprócz wymagań podanych na rysunku 1, wymaga się aby 90% uziarnień mieszank zbadanych w ramach ZKP w okresie 6 miesięcy spełniało wymagania kategorii podanych w tablicach 2 i 3, aby zapewnić jednorodność i ciągłość uziarnienia mieszank.

Tablica 2.

Wymagania wobec jednorodności uziarnienia na sitach kontrolnych – porównanie z deklarowaną przez producenta wartością (S). Wymagania dotyczą produkowanej i dostarczanej mieszanki. Jeśli mieszanka zawiera nadmierną zawartość ziaren słabych, wymaganie dotyczy deklarowanego przez producenta uziarnienia mieszanki po pięciokrotnym zagęszczeniu metodą Proctora

| Mieszanka niezwiązana, mm | Porównanie z deklarowaną przez producenta wartością (S) Tolerancje przesiewu przez sito (mm), % (m/m) | | | | | | | | | |
|---------------------------------|--|-----|-----|-----|-----|-----|------|-----|------|------|
| | 0,5 | 1 | 2 | 4 | 5,6 | 8 | 11,2 | 16 | 22,4 | 31,5 |
| 0/31,5 | ± 5 | ± 5 | ± 7 | ± 8 | - | ± 8 | - | ± 8 | - | - |

Krzywa uziarnienia (S) deklarowana przez producenta mieszanek powinna nie tylko mieścić się w odpowiednich krzywych uziarnienia (rys. 1÷3) ograniczonych przerywanymi liniami (SDV) z uwzględnieniem dopuszczalnych tolerancji podanych w tablicy 2, ale powinna spełniać także wymagania ciągłości uziarnienia zawarte w tablicy 3.

Tablica 3.

Wymagania wobec ciągłości uziarnienia na sitach kontrolnych – różnice w przesiewach podczas badań kontrolnych produkowanych mieszanek

| Mieszanka, mm | Minimalna i maksymalna zawartość frakcji w mieszankach; [różnice przesiewów w % (m/m) przez sito (mm)] | | | | | | | | | | | | | | | |
|------------------|---|-----|-----|-----|-------|-----|-----|-----|----------|-----|------|-----|-----------|-----|---------|-----|
| | 1/2 | | 2/4 | | 2/5,6 | | 4/8 | | 5,6/11,2 | | 8/16 | | 11,2/22,4 | | 16/31,5 | |
| | min | max | min | max | min | max | min | max | min | max | min | max | min | max | min | max |
| 0/31,5 | 4 | 15 | 7 | 20 | - | - | 10 | 25 | - | - | 10 | 25 | - | - | - | - |

Mieszanki kruszyw stosowane do warstw podbudów zasadniczych powinny spełniać wymagania wg tablicy 4. Wymagania wobec mieszanek przeznaczonych do warstw podbudowy zasadniczej odnośnie wrażliwości na mróz (wskaźnik SE), dotyczą badania po pięciokrotnym zagęszczeniu metodą Proctora według PN-EN 13286-2 [18]. Nie stawia się wymagań wobec wodoprzepuszczalności zagęszczonej mieszanki niezwiązanej do podbudowy zasadniczej, o ile szczegółowe rozwiązania nie przewidują tego.

Zawartość wody w mieszankach kruszyw powinna odpowiadać wymaganej zawartości wody w trakcie wbudowywania i zagęszczania określonej metodą Proctora według PN-EN 13286-2 [18], w granicach podanych w tablicy 4.

Badanie CBR mieszanek do podbudowy zasadniczej należy wykonać na mieszanke zagęszczonej metodą Proctora do wskaźnika zagęszczenia $I_s = 1,0$ i po 96 godzinach przechowywania jej w wodzie. CBR należy oznaczyć wg PN-EN 13286-47 [19], a wymaganie przyjąć wg tablicy 4.

Istotne cechy środowiskowe

Zgodnie z dotychczasowymi doświadczeniami, dotyczącymi stosowania w drogownictwie mieszanek z kruszyw naturalnych oraz gruntów, można je zaliczyć do wyrobów budowlanych, które nie oddziałują szkodliwie na środowisko. Większość substancji niebezpiecznych określonych w dyrektywie Rady 76/769/EWG zazwyczaj nie występuje w takich mieszankach. W przypadku stosowania w mieszankach kruszyw w stosunku do których brak jest jeszcze ustalonych zasad, np. kruszywa z recyklingu i kruszywa z pewnych odpadów przemysłowych, zaleca się zachowanie ostrożności. Przydatność takich kruszyw, jeśli jest to wymagane, może być oceniona zgodnie z wymaganiami w miejscu ich stosowania. W przypadkach wątpliwych należy uzyskać ocenę takiej mieszanki przez właściwe jednostki.

W tablicy 4 przedstawia się zbiorcze zestawienie wymagań wobec mieszanek niezwiązanych kruszywa w warstwie podbudowy.

| Właściwość kruszywa | Wymagania wobec mieszanek niezwiązanych kruszywa w warstwie podbudowy zasadniczej pod nawierzchnią drogi obciążonej ruchem kategorii KR1 ÷ KR6 | | |
|---|--|---|---|
| | Punkt PN-EN 13285 | Wymagania do podbudowy zasadniczej | Wymagania do podbudowy pomocniczej |
| Uziarnienie mieszanek | 4.3.1 | 0/31,5 | |
| Maksymalna zawartość pyłów: Kat.UF | 4.3.2 | UF ₉ | UF ₁₂ |
| Minimalna zawartość pyłów: Kat. LF | 4.3.2 | LF _{NR} | |
| Zawartość nadziarna: Kat.OC | 4.3.3 | Kat. OC ₉₀ | |
| Wymagania wobec uziarnienia | 4.4.1 | Krzywe graniczne uziarnienia według rys. 1a | Krzywe graniczne uziarnienia według rys. 1b |
| Wymagania wobec jednorodności uziarnienia poszczególnych partii – porównanie z deklarowaną przez producenta wartością (S) | 4.4.2 | Wg tab. 2 | |
| Wymagania wobec jednorodności uziarnienia na sitach kontrolnych – różnice w przesiewach | 4.4.2 | Wg tab. 3 | |
| Wrażliwość na mróz; wskaźnik piaskowy SE ^{***} , co najmniej | 4.5 | 45 | 40 |
| Odporność na rozdrabnianie (dotyczy frakcji 10/14 mm odsianej z mieszanki) wg PN-EN 1097-1 [9], kat. nie wyższa niż | | LA ₃₅ | LA ₄₀ |
| Odporność na ścieranie (dotyczy frakcji 10/14 mm odsianej z mieszanki) wg PN-EN 1097-1 [9], kat. M _{DE} | | Deklarowana | |
| Mrozoodporność (dotyczy frakcji kruszywa 8/16 mm odsianej z mieszanki) wg PN-EN 1367-1 [12] | | F ₄ ^{****} | |
| Wartość CBR po zagęszczeniu do wskaźnika zagęszczenia: - I _S =1,0 i moczeniu w wodzie 96 h, co najmniej | | ≥ 80 | ≥ 60 |

| | | |
|--|-----|--|
| Zawartość wody w mieszance zagęszczanej; % (m/m) wilgotności optymalnej wg metody Proctora | | 80-100 |
| Inne cechy środowiskowe | 4.5 | Większość substancji niebezpiecznych określonych w dyrektywie Rady 76/769/EWG zazwyczaj nie występuje w źródłach kruszywa pochodzenia mineralnego. Jednak w odniesieniu do kruszyw sztucznych i odpadowych należy badać czy zawartość substancji niebezpiecznych nie przekracza wartości dopuszczalnych wg odrębnych przepisów |

***¹ Badanie wskaźnika piaskowego SE należy wykonać na mieszance po pięciokrotnym zagęszczeniu metodą Proctora wg PN-EN 13286-2 [18],

5.5. Odcinek próbny

Przed rozpoczęciem robót, w terminie uzgodnionym z Inżynierem, Wykonawca powinien wykonać odcinek próbny w celu:

- stwierdzenia czy właściwy jest sprzęt budowlany do produkcji mieszanki oraz jej rozkładania i zagęszczania,
- określenia grubości wykonywanej warstwy w stanie luźnym, koniecznej do uzyskania wymaganej grubości warstwy po zagęszczeniu,
- określenia liczby przejść sprzętu zagęszczającego, potrzebnej do uzyskania wymaganego wskaźnika zagęszczenia wykonywanej warstwy.

Na odcinku próbnym Wykonawca powinien użyć takich wyrobów, materiałów oraz sprzętu do mieszania, rozkładania i zagęszczania, jakie będą stosowane do wykonania warstwy.

Powierzchnia odcinka próbnego powinna wynosić od 400 do 800 m².

Odcinek próbny powinien być zlokalizowany w miejscu akceptowanym przez Inżyniera.

Wykonawca może przystąpić do wykonywania warstwy po zaakceptowaniu odcinka próbnego przez Inżyniera.

5.6.1 Podłoże pod podbudowę zasadniczą

Podłożem pod podbudowę zasadniczą jest podłoże gruntowe, ulepszone podłoże lub podbudowa pomocnicza. Rodzaj podłoża powinien być zgodny z ustaleniem dokumentacji projektowej. Wszystkie niezbędne cechy geometryczne podłoża powinny umożliwić ułożenie na niej podbudowy zasadniczej.

5.6.2 Przygotowanie podłoża gruntowego

Jeśli dokumentacja projektowa przewiduje ułożenie podbudowy zasadniczej na podłożu gruntowym, to powinno ono spełniać wymagania określone w ST D-02.01.01 [2] lub ST D-02.03.01 [3]. Podłoże powinno być przygotowane zgodnie z wymaganiami określonymi w dokumentacji projektowej i ST.

Wykonawca powinien przystąpić do profilowania i zagęszczania podłoża gruntowego bezpośrednio przed rozpoczęciem robót związanych z wykonaniem warstw nawierzchni. Wcześniejsze przystąpienie do profilowania i zagęszczania podłoża jest możliwe za zgodą Inżyniera, w korzystnych warunkach atmosferycznych.

Rodzaj sprzętu należy dostosować do rodzaju gruntu, w którym prowadzone są roboty i do trudności jego odspojenia.

Po wyprofilowaniu i zagęszczeniu podłoża nie może odbywać się na nim ruch budowlany, niezwiązany bezpośrednio z wykonaniem podbudowy.

Po wyprofilowaniu i zagęszczeniu podłoże (koryto) powinno być utrzymywane w dobrym stanie. Jeśli uległo ono nadmiernemu zawilgoceniu, to do układania podbudowy można przystąpić dopiero po jego naturalnym osuszeniu. Po osuszeniu podłoża Inżynier oceni jego stan i ewentualnie zaleci wykonanie niezbędnych napraw.

Mieszanki niezwiązane przeznaczone do wykonania podbudowy pomocniczej powinny spełniać wymagania dotyczące nieprzenikania cząstek pomiędzy warstwą podbudowy oraz podłożem gruntowym, zgodnie z zależnością:

$$D_{15}/d_{85} \leq 5 \quad (1)$$

w której:

D_{15} - wymiar boku oczka sita w mm, przez które przechodzi 15% (m/m) ziaren mieszanki, z której jest wykonana warstwa podbudowy,

d_{85} - wymiar boku oczka sita w mm, przez które przechodzi 85% (m/m) ziaren gruntu podłoża.

Jeżeli warunek (1) nie może być spełniony, to na podłożu gruntowym należy ułożyć warstwę odcinającą z drobnego kruszywa lub geowłókniny (geotkaniny). Ochronne właściwości geowłókniny /geotkaniny przeciw przenikaniu drobnych ziaren gruntu podłoża, wyznacza się z warunku:

$$d_{50} / 0_{90} \geq 1,2 \quad (2)$$

w której:

d_{50} - wymiar boku oczka sita w mm, przez które przechodzi 50% (m/m) ziaren gruntu podłoża,

0_{90} - umowna średnica porów geowłókniny odpowiadająca wymiarom frakcji gruntu podłoża zatrzymującego się na geowłókninie w ilości 90% (m/m); wartość parametru 0_{90} powinna być podana przez producenta geowłókniny; masa powierzchniowa geowłókniny nie powinna być mniejsza od 200 g/m².

Warstwa odcinająca zabezpiecza przed przenikaniem drobnych cząstek podłoża gruntowego do warstwy położonej wyżej. Drobne cząstki powodują wymieszanie gruntu podłoża z warstwą kruszywa, uplastyczniając ją i wpływając na utratę jej nośności przy zawilgoceniu.

Warstwa odcinająca z kruszywa winna spełniać wymagania WT-4 2010 [21], a z geowłókniny ST D.02.03.01c [4].

5.7. Wytwarzanie mieszanki kruszywa na warstwę podbudowy zasadniczej

Mieszkę kruszywa o ściśle określonym uziarnieniu i wilgotności optymalnej należy wytwarzać w mieszarkach, gwarantujących otrzymanie jednorodnej mieszanki. Mieszarki (wytwórnice mieszanek kruszywa) stacjonarne lub mobilne powinny zapewnić ciągłość produkcji zgodną z receptą laboratoryjną.

Ze względu na konieczność zapewnienia mieszance jednorodności nie zaleca się wytwarzania mieszanki przez mieszanie poszczególnych frakcji kruszywa na drodze.

Przy produkcji mieszanki kruszywa należy prowadzić zakładową kontrolę produkcji mieszanek niezwiązanych, zgodnie z WT-4 [21] załącznik C, a przy dostarczaniu mieszanki przez producenta/dostawcę należy stosować się do zasad deklarowania w odniesieniu do zakresu uziarnienia podanych w WT-4 [21] załącznik B.

5.8. Wbudowanie mieszanki kruszywa

Mieszanka niezwiązana kruszywa po wyprodukowaniu powinna być od razu transportowana na miejsce wbudowania w taki sposób, aby nie uległa rozsegregowaniu i wysychaniu. Zaleca się w tym celu korzystanie z transportu samochodowego z zabezpieczoną (przykrytą) skrzynią ładunkową.

Mieszanka kruszywa powinna być rozkładana metodą zmechanizowaną przy użyciu zalecanej, elektronicznie sterowanej, rozkładarki, która wstępnie może zagęszczać układaną warstwę kruszywa. Na mniejszych powierzchniach, na których nie jest możliwe zastosowanie nakładarki dopuszcza się inne metody

rozkładania akceptowane przez Inżyniera. Rozkładana warstwa kruszywa powinna być jednakowej grubości, takiej aby jej ostateczna grubość po zagęszczeniu była równa grubości projektowanej. Grubość pojedynczo układanej warstwy nie może przekraczać 20 cm po zagęszczeniu. Jeżeli układana konstrukcja składa się z więcej niż jednej warstwy kruszywa, to każda warstwa powinna być wyprofilowana i zagęszczona z zachowaniem wymaganych spadków i rzędnych wysokościowych. Rozpoczęcie budowy każdej następnej warstwy może nastąpić po odbiorze poprzedniej warstwy przez Inspektora Nadzoru.

Wilgotność mieszanki kruszywa podczas zagęszczania powinna odpowiadać wilgotności optymalnej, określonej według próby Proctora. Mieszanka o większej wilgotności powinna zostać osuszona przez mieszanie i napowietrzanie, np. przemieszanie jej mieszarką, kilkakrotne przesuwanie mieszanki równiarką. Jeżeli wilgotność mieszanki kruszywa jest niższa od optymalnej o 20% jej wartości, mieszanka powinna być zwilżona określoną ilością wody i równomiernie wymieszana. W przypadku, gdy wilgotność mieszanki kruszywa jest wyższa od optymalnej o 10% jej wartości, mieszankę należy osuszyć.

Rozścieloną mieszankę kruszywa ułożoną innym niż rozkładarka sprzętem należy sprofilować równiarką lub ciężkim szablonem, do spadków poprzecznych i pochyleń podłużnych ustalonych w dokumentacji projektowej. W czasie profilowania należy wyrównać lokalne wgłębienia.

5.9. Zagęszczanie mieszanki kruszywa

Po wyprofilowaniu mieszanki kruszywa należy rozpocząć jej zagęszczanie, które należy kontynuować aż do osiągnięcia wymaganego w ST wskaźnika zagęszczenia.

Warstwę niezwiązaną kruszywa należy zagęszczać walcami ogumionymi, walcami wibracyjnymi i gładkimi. Kruszywo o przewadze ziaren grubych zaleca się zagęszczać najpierw walcami ogumionymi, a następnie walcami wibracyjnymi. Kruszywo o przewadze ziaren drobnych zaleca się zagęszczać najpierw walcami ogumionymi, a następnie gładkimi. W miejscach trudno dostępnych należy stosować zagęszczarki płytowe, ubijaki mechaniczne itp.

Zagęszczenie powinno być równomierne na całej szerokości warstwy.

Zaleca się, aby grubość zagęszczanej warstwy nie przekraczała przy walcach statycznych gładkich 15 cm, a przy walcach ogumionych lub wibracyjnych 20 cm.

5.10. Utrzymanie wykonanej warstwy

Zagęszczona warstwa, przed ułożeniem następnej warstwy, powinna być utrzymywana w dobrym stanie. Jeżeli po wykonanej warstwie będzie się odbywał ruch budowlany, to Wykonawca jest obowiązany naprawić wszelkie uszkodzenia, spowodowane przez ten ruch.

5.11. Impregnacja podbudowy zasadniczej

Jeśli nie przewiduje się układania warstwy ścieralnej bezpośrednio po zagęszczeniu podbudowy zasadniczej można, po zaakceptowaniu przez Inżyniera, zaimpregnować podbudowę zasadniczą asfaltem 160/220 w ilości około 1,0 kg/m², albo emulsją kationową z przysypaniem kruszywem naturalnym 0/2 w ilości około 5 kg/m².

5.12. Roboty wykończeniowe

Roboty wykończeniowe, zgodne z dokumentacją projektową, ST lub wskazaniami Inżyniera dotyczą prac związanych z dostosowaniem wykonanych robót do istniejących warunków terenowych, takie jak:

- odtworzenie przeszkód czasowo usuniętych,
- uzupełnienie zniszczonych w czasie robót istniejących elementów drogowych lub terenowych,
- roboty porządkujące otoczenie terenu robót,
- usunięcie oznakowania drogi wprowadzonego na okres robót.

6. Kontrola jakości robót

6.1. Ogólne zasady kontroli jakości robót

Ogólne zasady kontroli jakości robót podano w ST D.00.00.00 „Wymagania ogólne” [1], pkt 6.

6.2. Badania przed przystąpieniem do robót

Przed przystąpieniem do robót Wykonawca powinien:

- uzyskać wymagane dokumenty, dopuszczające wyroby budowlane do obrotu i powszechnego stosowania (t.j. stwierdzenie o oznakowaniu znakiem CE; deklaracje właściwości użytkowych wyrobów, ew. badania wykonane przez dostawców itp.),
- wykonać badania kruszyw przeznaczonych do wykonania robót, obejmujące wszystkie właściwości określone w tablicy 1 niniejszej ST.

Wszystkie dokumenty oraz wyniki badań Wykonawca przedstawia Inżynierowi do akceptacji.

6.3. Badania w czasie robót

Częstotliwość oraz zakres badań i pomiarów Wykonawcy, które należy wykonać w czasie robót podaje tablica 6.

Tablica 6. Częstotliwość oraz zakres badań i pomiarów w czasie robót

| Wyszczególnienie robót | Częstotliwość badań | Wartości dopuszczalne |
|--|---|--------------------------------------|
| Lokalizacja i zgodność granic terenu robót z dokumentacją projektową | 1 raz | Wg pktu 5 i dokumentacji projektowej |
| Roboty przygotowawcze | Ocena ciągła | Wg pktu 5.3 |
| Właściwości kruszywa | Dla każdej partii kruszywa i przy każdej zmianie kruszywa | Wg tablicy 1 |
| Uziarnienie mieszanki | 2 razy na dziennej działce roboczej | Wg tablicy 4 |
| Wilgotność mieszanki | Jw. | Jw. |
| Zawartość pyłów w mieszance | Jw. | Jw. |
| Zawartość nadziarna w mieszance | Jw. | Jw. |
| Wrażliwość mieszanki na mróz, wskaźnik piaskowy | Jw. | Jw. |
| Zawartość wody w mieszance | Jw. | Jw. |

| | | |
|---------------------------------------|------------------------------------|---|
| Wartość CBR po zagęszczeniu mieszanki | 10 próbek na 10 000 m ² | Jw. |
| Zagęszczenie | 1 raz na 10 00 m ² | $I_o \leq 2,2$ |
| Nośność | 1 raz na < 5 000 m ² | $E_1 \geq 80 \text{ Mpa}$ $E_2 \geq 140 \text{ Mpa}$ |
| Roboty wykończeniowe | Ocena ciągła | Wg pktu 5.12 |

Zagęszczenie każdej warstwy powinno odbywać się aż do osiągnięcia wymaganego wskaźnika odkształcenia i wymaganych modułów odkształcenia.

Kontrolę zagęszczenia i nośności należy oprzeć na metodzie obciążeń płytowych, wg PN-S-02205, ale w zakresie przyrostu obciążenia jednostkowego od 0,25 MPa do 0,35 MPa i przyrostu odkształcenia odpowiadającemu temu zakresowi obciążeń jednostkowych oraz dla końcowego obciążenia 0,45 MPa.

Zagęszczenie podbudowy należy uznać za prawidłowe, gdy stosunek wtórnego modułu E_2 do pierwotnego modułu odkształcenia E_1 jest nie większy od 2,2 dla każdej warstwy podbudowy.

Nośność podbudowy należy uznać za prawidłową jeżeli $E_1 \geq 80 \text{ Mpa}$ $E_2 \geq 140 \text{ Mpa}$

Za zgodą Inżyniera nośność można kontrolować za pomocą belki Benkelmana lub ugięciomierza dynamicznego FWD. Maksymalne dopuszczalne ugięcie przy obciążeniu 40 kN – 1,25 mm, a przy obciążeniu 50 kN – 1,4 mm. Współczynnik do przeliczania ugięcia uzyskanego za pomocą ugięciomierza FWD na ugięcie odpowiadające belce Benkelmana ($BB=1,08 \text{ FWD}$).

6.4. Wymagania dotyczące cech geometrycznych podbudowy zasadniczej

Częstotliwość oraz zakres badań i pomiarów dotyczących cech geometrycznych warstwy z mieszanki niezwiązanej podaje tablica 7.

Tablica 7. Częstotliwość oraz zakres badań i pomiarów dotyczących cech geometrycznych

| Lp. | Wyszczególnienie badań i pomiarów | Minimalna częstotliwość badań i pomiarów | Dopuszczalne odchyłki |
|-----|------------------------------------|--|---|
| 1 | Szerokość warstwy | co 50m | +10 cm, -5 cm (różnice od szerokości projektowej) |
| 2 | Równość podłużna | co 50 m | $\leq 13 \text{ mm}$ |
| 3 | Równość poprzeczna | co 50 m | $\leq 18 \text{ mm}$ |
| 4 | Spadki poprzeczne *) | co 50m | $\pm 0,5\%$ (dopuszczalna tolerancja od spadków projektowych) |
| 5 | Rzędne wysokościowe osi i krawędzi | Co 20 m, na krzywych co 10 m | -1 cm, + 0 cm dla 95% |
| 6 | Ukształtowanie osi w planie *) | Co 100 m | Przesunięcie od osi projektowanej $\pm 5 \text{ cm}$ |
| 7 | Grubość warstwy | w 3 punktach na działce roboczej, lecz nie rzadziej niż raz na 2000 m ² | Różnice od grubości projektowanej $\pm 10\%$ |

*) Dodatkowe pomiary spadków poprzecznych i ukształtowania osi w planie należy wykonać w punktach głównych łuków poziomych.

7. Obmiar robót

7.1. Ogólne zasady obmiaru robót

Ogólne zasady obmiaru robót podano w ST D.00.00.00 „Wymagania ogólne” [1], pkt 7.

7.2. Jednostka obmiarowa

Jednostką obmiarową jest m^2 (metr kwadratowy) wykonanej warstwy.

Pomiar szerokości warstwy dokonuje się na wysokości połowy grubości warstwy.

8. Odbiór robót

Ogólne zasady odbioru robót podano w ST D.00.00.00 „Wymagania ogólne” [1], pkt 8.

Roboty uznaje się za wykonane zgodnie z dokumentacją projektową, ST i wymaganiami Inżyniera, jeżeli wszystkie pomiary i badania z zachowaniem tolerancji według punktu 6 dały wyniki pozytywne.

9. Podstawa płatności

9.1. Ogólne ustalenia dotyczące podstawy płatności

Ogólne ustalenia dotyczące podstawy płatności podano w ST D.00.00.00 „Wymagania ogólne” [1], pkt 9.

9.2. Cena jednostki obmiarowej

Cena wykonania jednostki obmiarowej ($1 m^2$) obejmuje:

- prace pomiarowe i roboty przygotowawcze,
- oznakowanie robót,
- dostarczenie wyrobów oraz materiałów i sprzętu,
- przygotowanie mieszanki z kruszywa, zgodnie z receptą,
- dostarczenie mieszanki na miejsce wbudowania,
- wykonanie odcinka próbnego
- rozłożenie mieszanki,
- zagęszczenie mieszanki,
- utrzymanie warstwy w czasie robót, ew. impregnacja warstwy,
- przeprowadzenie wymaganych pomiarów i badań,
- uporządkowanie terenu robót i jego otoczenia,
- roboty wykończeniowe,
- odwiezienie sprzętu.

10. Przepisy związane

10.1. Specyfikacje techniczne (ST)

| | | |
|-----|--------------|--|
| [1] | D-M.00.00.00 | Wymagania ogólne |
| [2] | D-02.01.01 | Wykopy |
| [3] | D-02.03.01 | Wykonanie nasypów |
| [4] | D.02.03.01c | Wzmocnienie podłoża gruntowego i nasypu geosyntetykami |

10.2. Normy

- | | | |
|------|----------------|---|
| [5] | PN-EN 933-1 | Badania geometrycznych właściwości kruszyw – Oznaczanie składu ziarnowego – Metoda przesiewania |
| [6] | PN-EN 933-3 | Badania geometrycznych właściwości kruszyw – Oznaczanie kształtu ziaren za pomocą wskaźnika płaskości |
| [7] | PN-EN 933-4 | Badania geometrycznych właściwości kruszyw – Oznaczanie kształtu ziaren – Wskaźnik kształtu |
| [8] | PN-EN 933-5 | Badania geometrycznych właściwości kruszyw – Oznaczanie procentowej zawartości ziaren o powierzchniach powstałych w wyniku przekruszenia lub łamania kruszyw grubych |
| [9] | PN-EN 1097-1 | Badania mechanicznych i fizycznych właściwości kruszyw – Oznaczanie odporności na ścieranie (mikro-Deval) |
| [10] | PN-EN 1097-2 | Badania mechanicznych i fizycznych właściwości kruszyw – Metody oznaczania odporności na rozdrabnianie |
| [11] | PN-EN 1097-6 | Badania mechanicznych i fizycznych właściwości kruszyw – Część 6: Oznaczanie gęstości ziarn i nasiąkliwości |
| [12] | PN-EN 1367-1 | Badania właściwości cieplnych i odporności kruszyw na działanie czynników atmosferycznych – Część 1: Oznaczanie mrozoodporności |
| [13] | PN-EN 1367-3 | Badania właściwości cieplnych i odporności kruszyw na działanie czynników atmosferycznych – Część 3: Badanie bazaltowej zgorzeli słonecznej metodą gotowania |
| [14] | PN-EN 1744-1 | Badania chemicznych właściwości kruszyw – Analiza chemiczna |
| [15] | PN-EN 1744-3 | Badania chemicznych właściwości kruszyw – Część 3: Przygotowanie wyciągów przez wymywanie kruszyw |
| [16] | PN-EN 13242 | Kruszywa do niezwiązanych i związanych hydraulicznie materiałów stosowanych w obiektach budowlanych i budownictwie drogowym |
| [17] | PN-EN 13285 | Mieszanki niezwiązane – Wymagania |
| [18] | PN-EN 13286-2 | Mieszanki niezwiązane i związane spoiwem hydraulicznym – Część 2: Metody określania gęstości i zawartości wody – Zagęszczanie metodą Proctora |
| [19] | PN-EN 13286-47 | Mieszanki niezwiązane i związane spoiwem hydraulicznym – Część 47: Metody badań dla określenia nośności, kalifornijski wskaźnik nośności CBR, natychmiastowy wskaźnik nośności i pęcznienia liniowego |
| [20] | PN-EN 1008 | Woda zarobowa do betonu – Specyfikacja pobierania próbek, badanie i ocena przydatności wody zarobowej do betonu, w tym wody odzyskanej z procesów produkcji betonu |

10.3. Inne dokumenty

- [21] Mieszanki niezwiązane do dróg krajowych. WT-4 2010. Wymagania techniczne (zalecone do stosowania w specyfikacji technicznej na roboty budowlane na drogach krajowych wg zarządzenia nr 102 GDDKiA z dnia 19.11.2010 r.)
- [22] Rozporządzenie Ministra Transportu i Gospodarki Morskiej z dnia 2 marca 1999 r. w sprawie warunków technicznych, jakim powinny odpowiadać drogi publiczne i ich usytuowanie (Dz.U. nr 43, poz. 430)
- [23] Katalog typowych konstrukcji nawierzchni podatnych i półsztywnych. Generalna Dyrekcja Dróg Publicznych – Instytut Badawczy Dróg i Mostów, Warszawa 1997

SPECYFIKACJA TECHNICZNA

D.04.05.01

45233000-9

**PODBUDOWA I ULEPSZONE PODŁOŻE
Z GRUNTU LUB MIESZANKI ZWIĄZANEJ
CPV: Roboty w zakresie konstruowania,
fundamentowania oraz wykonywania nawierzchni
autostrad, dróg**

1. Wstęp

1.1. Przedmiot ST

Przedmiotem niniejszej Specyfikacji Technicznej są wymagania dotyczące wykonania podbudowy z mieszanki związanej cementem w ramach realizacji zadania pn. „Budowa przejść dla pieszych w drodze powiatowej nr 4911E w miejscowości Piątkowisko”.

1.2. Zakres stosowania ST

Specyfikacja Techniczna jako dokument przetargowy i kontraktowy przy zlecaniu i realizacji robót wymienionych w punkcie 1.1.

1.3. Zakres robót

Ustalenia zawarte w niniejszej specyfikacji dotyczą prowadzenia robót przy wykonaniu warstwy ulepszanego podłoża i podbudowy z mieszanki związanej i obejmują:

- Wykonanie warstwy ulepszanego podłoża z gruntu stabilizowanego cementem o $R_m = 5,0\text{MPa}$ gr. 10cm
- Wykonanie warstwy ulepszanego podłoża z gruntu stabilizowanego cementem o $R_m = 2,5\text{MPa}$ gr. 10cm

1.4. Określenia podstawowe

1.4.1. Mieszanka cementowo-gruntowa - mieszanka gruntu, cementu i wody, a w razie potrzeby również dodatków ulepszających, np. popiołów lotnych lub chlorku wapniowego, dobranych w optymalnych ilościach.

1.4.2. Grunt stabilizowany cementem - mieszanka cementowo- gruntowa zagęszczona i stwardniała w wyniku ukończenia procesu wiązania cementu.

1.4.3. Podłoże gruntowe ulepszone cementem - jedna lub dwie warstwy zagęszczonej mieszanki cementowo-gruntowej, na której układana jest warstwa podbudowy.

1.4.4 Mieszanka związana cementem (CBGM) – mieszanka związana hydraulicznie składająca się z kruszywa o kontrolowanym uziarnieniu i cementu, wydzielona w sposób zapewniający uzyskanie jednorodnej mieszanki.

Określenia podane w niniejszej ST są zgodne z odpowiednimi normami oraz ST D.00.00.00.

1.5. Ogólne wymagania dotyczące robót

Wykonawca robót jest odpowiedzialny za jakość ich wykonania, jakość zastosowanych wyrobów budowlanych oraz za zgodność z Dokumentacją Projektową, ST i poleceniami Inspektora.

Ogólne wymagania dotyczące robót podano w ST D.00.00.00 "Wymagania ogólne".

2. Wyroby budowlane (materiały)

2.1. Ogólne wymagania dotyczące wyrobów budowlanych (materiałów)

Ogólne wymagania dotyczące wyrobów budowlanych podano w ST D.00.00.00 Wymagania ogólne.

Wyroby budowlane (materiały) stosowanymi przy wykonaniu ulepszanego podłoża i podbudowy pomocniczej z gruntu stabilizowanego cementem w betoniarnie według zasad niniejszej ST są:

2.2. Grunty

Tabl. Nr 1

Wymagania wobec kruszywa do warstw podbudowy i podłoża ulepszanego z mieszanek związanych cementem,

| Właściwość | | Deklarowane kategorie lub wartości | | Odniesienie do PN-EN 13242:2004 |
|-------------------------------------|---|---|---|---------------------------------|
| Rozdział/punkt w normie PN-EN 13242 | | w odniesieniu do zastosowania kruszywa do warstwy: | | |
| | | związanej warstwy podbudowy pomocniczej i podłoża ulepszanego wszystkie kategorie ruchu (KR1-KR6) | związanej warstwy podbudowy zasadniczej wszystkie kategorie ruchu (KR1-KR6) | |
| 4.1 | Fracje/zestaw sit # | 1, 2, 4, 5,6; 8, 11,2; 16, 22,4; 31,5; 45, 63, i 90 (zestaw podstawowy plus zestaw 1) | | Tabl. 1 |
| | | wszystkie frakcje dozwolone | wszystkie frakcje dozwolone | |
| 4.3.1 | Uziarnienie wg PN-EN 933-1 | $G_{C80/20}$, G_{F80} , G_{A75} | $G_{C80/20}$, G_{F80} , G_{A75} | Tabl. 2 |
| 4.3.2 | Ogólne granice i tolerancje uziarnienia kruszywa grubego na sitach pośrednich wg PN-EN 933-1 | GT_{CNR} | GT_{CNR} | Tabl.3 |
| 4.3.3 | Tolerancje typowego uziarnienia kruszywa drobnego i kruszywa o ciągłym uziarnieniu wg PN-EN 933-1 | GT_{FNR} GT_{ANR} | GT_{FNR} GT_{ANR} | Tabl. 4 |
| 4.4 | Kształt kruszywa grubego- maksymalne | $FI_{Deklarowana}$ | FI_{50} | Tabl.5. |

| | | | | |
|---------|--|---|---|----------|
| | wartości wskaźnika płaskości wg PN-EN 933-3 *) | | | |
| | Kształt kruszywa grubego- maksymalne wartości wskaźnika kształtu wg PN-EN 933-4 *) | $SI_{Deklarowana}$ | SI_{50} | Tabl. 6. |
| 4.5 | Kategorie procentowych zawartości ziaren o powierz. przekrusz. lub łamanych oraz ziaren całkowicie zaokrąglonych w kruszywie grubym wg PN-EN 933-5 | C_{NR} | C_{NR} | Tabl. 7. |
| 4.6 | Zawartość pyłów***) w kruszywie grubym wg PN-EN 933-1 | $f_{deklarowana}$ | $f_{deklarowana}$ | Tabl. 8 |
| 4.6 | Zawartość pyłów***) w kruszywie drobnym wg PN-EN 933-1 | $f_{deklarowana}$ | $f_{deklarowana}$ | Tabl. 8 |
| 4.7 | Jakość pyłów | Brak wymagań | Brak wymagań | |
| 5.2 | Odporność na rozdrabnianie kruszywa grubego wg PN-EN 1097-2 | LA_{60} | LA_{50} | Tabl. 9 |
| 5.3 | Odporność na ścieranie wg PN-EN 1097-1 | M_{DENR} | M_{DENR} | Tabl. 11 |
| 5.4 | Gęstość wg PN-EN 1097-6:2001, rozdział 7, 8 albo 9 | Deklarowana | Deklarowana | |
| 5.5 | Nasiąkliwość wg PN-EN 1097-6:2001, rozdział 7, 8 albo 9 | Deklarowana | Deklarowana | |
| 6.2 | Siarczany rozpuszczalne w kwasie wg PN-EN 1744-1 | - Kruszywo kam. AS0,2 - Żużel kawałkowy wielkopiecowy.:AS1,0 | - Kruszywo kam. AS0,2 - Żużel kawałkowy wielkopiecowy.:AS1,0 | Tabl. 12 |
| 6.3 | Całkowita zawartość siarki wg PN-EN 1744-1 | - Kruszywo kam.:SNR; - Żużel kawałkowy wielkopiecowy: S2 | - Kruszywo kam.:SNR; - Żużel kawałkowy wielkopiecowy: S2 | Tabl. 13 |
| 6.4.1 | Składniki wpływające na szybkość wiązania i twardnienia mieszanek związanych hydraulicznie | deklarowana | deklarowana | |
| 6.4.2.1 | Stałość objętości żużla stalowniczego wg PN-EN 1744-1:1998, rozdział 19.3 | V_3 | V_3 | Tabl. 14 |
| 6.4.2.2 | Rozpad krzemianowy w żużlu wielkopiecowym kawałkowym wg PN-EN 1744-1:1998, p.19.1 | Brak rozpadu | Brak rozpadu | |
| 6.4.2.3 | Rozpad żelazawy w | Brak rozpadu | Brak rozpadu | |

| | | | | |
|-------------------------|---|--|---|-----------|
| | żużlu wielkopieczowym kawałkowym wg PN-EN 1744-1:1998, p.19.2 | | | |
| 6.4.3 | Składniki rozpuszczalne w wodzie wg PN-EN 1744-3 | Brak substancji szkodliwych dla środowiska wg odrębnych przepisów | Brak substancji szkodliwych dla środowiska wg odrębnych przepisów | |
| 6.4.4 | Zanieczyszczenia | Brak ciał obcych takich jak drewno, szkło i plastik, mogących pogorszyć wyrób końcowy | Brak ciał obcych takich jak drewno, szkło i plastik, mogących pogorszyć wyrób końcowy | |
| 7.2 | Zgorzel słoneczna bazaltu wg PN-EN 1367-3, wg PN-EN 1097-2 | SB_{LA} | SB_{LA} | |
| 7.3.2 | Nasiąkliwość wg PN-EN 1097-6, rozdział 7 (Jeśli kruszywo nie spełni warunku WA_{242} , to należy zbadać jego mrozoodporność wg p.7.3.3. tablicy 1.) | WA_{242} | WA_{242} | Tabl. 16. |
| 7.3.3 | Mrozoodporność na kruszywa frakcji 8/16 wg PN-EN 1367-1 (Badanie wykonywane tylko w przypadku, gdy nasiąkliwość kruszywa przekracza WA_{242}) | - skały magmowe i przeobrażone: F_4 - skały osadowe: F_{10} - kruszywa z recyklingu: F_{10} (F_{25}^{***}) | F_4 | Tabl. 18 |
| Załącznik C, pkt. C.3.4 | Skład mineralogiczny | deklarowany | deklarowany | |
| Załącznik C, pkt. C.3.4 | Istotne cechy środowiskowe | Większość substancji niebezpiecznych określonych w dyrektywie Rady 76/769/EWG zazwyczaj nie występuję w źródłach kruszywa pochodzenia mineralnego. Jednak w odniesieniu do kruszyw sztucznych i odpadowych należy badać czy zawartość substancji niebezpiecznych nie przekracza wartości dopuszczalnych wg odrębnych przepisów | | |

2.3. Cement

Należy stosować cement portlandzki klasy 32,5 wg PN-EN 197-1:2002.:

- wytrzymałość na ściskanie po 7 dniach- nie mniej niż 16 MPa,
- wytrzymałość na ściskanie po 28 dniach $\leq 52,5$ MPa, $\geq 32,5$ MPa
- początek wiązania- najwcześniej po upływie 75 minut,
- stałość objętości nie więcej niż 10 mm.

Badania cementu należy wykonać zgodnie z PN-EN 196.

Przechowywanie cementu powinno odbywać się zgodnie z BN-88/6731-08.

W przypadku, gdy czas przechowywania cementu będzie dłuższy od trzech miesięcy, można go stosować za zgodą Inspektora tylko wtedy, gdy badania laboratoryjne wykażą jego przydatność do robót.

2.4. Woda

Należy stosować wodę odpowiadającą wymaganiom normy PN-EN-1008. Zaleca się stosowanie wody wodociągowej pitnej. Stosowanie jej nie wymaga przeprowadzania badań.

W przypadku poboru wody z innego źródła należy przeprowadzić kontrolę zgodnie z PN-EN-1008.

3. Sprzęt

3.1. Ogólne wymagania dotyczące sprzętu

Ogólne wymagania dotyczące sprzętu podano w ST D.00.00.00 „Wymagania ogólne”.

3.2. Sprzęt do wykonania robót

Wykonawca przystępujący do wykonania podbudowy lub ulepszonego podłoża stabilizowanego spoiwami powinien wykazać się możliwością korzystania z następującego sprzętu:

- a) w przypadku wytwarzania mieszanek kruszywowo-spoiwowych w mieszarkach:
 - mieszarek stacjonarnych,
 - układarek lub równiarek do rozkładania mieszanki,
 - walców ogumionych i stalowych wibracyjnych lub statycznych do zagęszczania,
 - zagęszczarek płytowych, ubijaków mechanicznych lub małych walców wibracyjnych do zagęszczania w miejscach trudnodostępnych,
- b) w przypadku wytwarzania mieszanek gruntowo-spoiwowych na miejscu:
 - mieszarek jedno lub wielowirnikowych do wymieszania gruntu ze spoiwami,
 - spycharek, równiarek lub sprzętu rolniczego (pługi, brony, kultywatory) do spulchniania gruntu,
 - ciężkich szablonów do wyprofilowania warstwy,
 - rozsypywarek wyposażonych w osłony przeciwpylne i szczeliny o regulowanej szerokości do rozsypywania spoiw,
 - przewoźnych zbiorników na wodę, wyposażonych w urządzenia do równomiernego i kontrolowanego dozowania wody,
 - walców ogumionych i stalowych wibracyjnych lub statycznych do zagęszczania,
 - zagęszczarek płytowych, ubijaków mechanicznych lub małych walców wibracyjnych do zagęszczania w miejscach trudnodostępnych.

3.3. Układanie warstwy ulepszonego podłoża i podbudowy pomocniczej z stabilizowanego mieszanki związanej cementem wykonywane będzie równiarką lub układarką do mieszanki betonowej.

3.4. Wytwórnia betonów

- Betoniarnia nie może zakłócać warunków ochrony środowiska tj. powodować zapylenia terenu, zanieczyszczać wód i wywoływać hałas powyżej dopuszczalnych norm. Wydajność betoniarni musi zapewnić zapotrzebowanie dla danej budowy. Betoniarnia musi posiadać pełne wyposażenie gwarantujące właściwą jakość wytworzonej mieszanki. Minimalna pojemność zasypowa betoniarki -

1000 l (dm³). Dozowanie wagowe kruszywa i cementu z dokładnością + 3%. Dozowanie wody objętościowe przy pomocy objętościomierza przepływowego. Zabrania się stosowania betoniarek wolno spadowych.

Wybór urządzeń do zagęszczania pozostawia się Wykonawcy w zależności od jego możliwości i warunków terenowych - szerokości zagęszczanej warstwy ulepszanego podłoża i podbudowy.

3.5. Użyty przez Wykonawcę sprzęt mechaniczny musi być sprawny technicznie i uzyskać akceptację Inspektora.

4. Transport

4.1. Ogólne wymagania dotyczące transportu

Ogólne wymagania dotyczące transportu podano w ST D.00.00.00 „Wymagania ogólne”

4.2. Transport kruszywa do wytwórni odbywać się może dowolnymi środkami transportu, zabezpieczającymi kruszywo przed zanieczyszczeniem i zmieszaniem z innymi asortymentami.

4.3. Transport cementu musi odbywać się w sposób chroniący go przed zawilgoceniem, zbryleniem i zanieczyszczeniem. Przewiduje się transport cementu do wytwórni betonów - luzem, w cysternach przystosowanych do przewozu produktów sypkich.

4.4. Transport mieszanki odbywać się musi samochodami samowyładowczymi (zalecany boczny przechyl skrzyni).

Samochody powinny charakteryzować się dużą pojemnością tj. 10 ton.

Czas transportu mieszanki nie może przekraczać jednej godziny przy temp. poniżej +15 °C i 20 minut przy temp. otoczenia od 15 do 30 °C.

Środki transportu powinny umożliwiać przewóz mieszanki betonowej do miejsca jej wbudowania bez zmiany konsystencji i bez rozsegregowania przed rozpoczęciem twardnienia. Mieszanka betonowa w czasie transportu powinna być chroniona od wpływów atmosferycznych takich jak: opady, nasłonecznienie, wiatry. Przy braku osłon w konstrukcji środków transportowych należy stosować przykrycia (folia, brezent).

5. Wykonanie robót

5.1. Ogólne warunki wykonania robót

Ogólne warunki wykonania robót podano w ST D.00.00.00 "Wymagania ogólne".

5.2. Zakres wykonywanych robót

5.2.1. Wytyczne do zaprojektowania gruntu z mieszanki związanej cementem w betoniarence

Za przygotowanie receptury odpowiada Wykonawca robót, który przedstawi ją Inspektorowi do zatwierdzenia. Receptura powinna być opracowana dla konkretnych składników, zaakceptowanych wcześniej przez Inspektora i przy wykorzystaniu reprezentatywnych próbek.

Receptura powinna być opracowana w oparciu o następujące źródła:

- założenia ujęte w PZJ,
- wytyczne niniejszej specyfikacji,
- WT-5

Skład mieszanki projektuje się ze względu na wytrzymałość na ścislenie próbek (System I) zagęszczanych metodą Proctora wg PN-EN 13286-50 w formach walcowych H/D=1

Minimalna zawartość cementu w mieszance dla poszczególnych warstw wg PN-EN 14227-1.

Tablica 2

| Maksymalny nominalny wymiar kruszywa, mm | Minimalna zawartość spoiwa, % (m/m) |
|--|-------------------------------------|
| >8,0 do 31,5 | 3 |
| 2,0 do 8,0 | 4 |

Zawartość wody w mieszance powinna odpowiadać wilgotności optymalnej określonej według normalnej próby Proctora, zgodnie z PN-EN 13286-2-04481, z tolerancją +10%, -20% jej wartości.

Wytrzymałość na ściskanie powinna być wyznaczona zgodnie z PN-EN 13286-41 po 28 dniach pielęgnacji. Dopuszcza się dodatkowo określić wytrzymałości na ściskanie po 7 lub 14 dniach o wymaganiach odpowiednich dla wytrzymałości po 28 dniach na podstawie receptury. Mieszanki związane cementem winny spełniać wymagania zapisane odpowiednio w tablicach 3,4, 5 i 6.

Tabl. Nr 3

Klasy wytrzymałości wg normy PN-EN 14227-1

| Kolumna | 1 | 2 | 3 |
|---------|---|---------------------------------|------------------------|
| Wiersz | Wytrzymałość na ściskanie po 28 dniach, MPa | | Klasa wytrzymałości |
| | Wytrzymałość charakterystyczna R_c | | |
| | Próbki walcowe $H/D^a=2,0$ | Próbki walcowe $H/D^a=1,0^b$ | |
| 1 | brak wymagań | | C_0 |
| 2 | 1,5 | 2,0 | $C_{1,5/2,0}$ |
| 3 | 3,0 | 4,0 | $C_{3/4}$ |
| 4 | 5,0 | 6,0 | $C_{5/6}$ |
| 5 | 8,0 | 10,0 | $C_{8/10}$ |
| 6 | 12 | 15 | $C_{12/15}$ |
| 7 | 16 | 20 | $C_{16/20}$ |
| 8 | 20 | 25 | $C_{20/25}$ |

^a H/D = stosunek wysokości do średnicy próbki

^b H/D = 0,8 do 1,21

Tabl. Nr 4

Minimalna zawartość spoiwa w mieszance

| Maksymalny nominalny wymiar kruszywa, mm | Minimalna zawartość spoiwa, % m/m |
|---|-----------------------------------|
| > 8,0 do 31,5 | 3 |
| 2,0 do 8,0 | 4 |
| <2,0 | 5 |

Tabl. Nr 5

Wymagania wobec mieszanek związanych cementem do warstwy ulepszonego podłoża

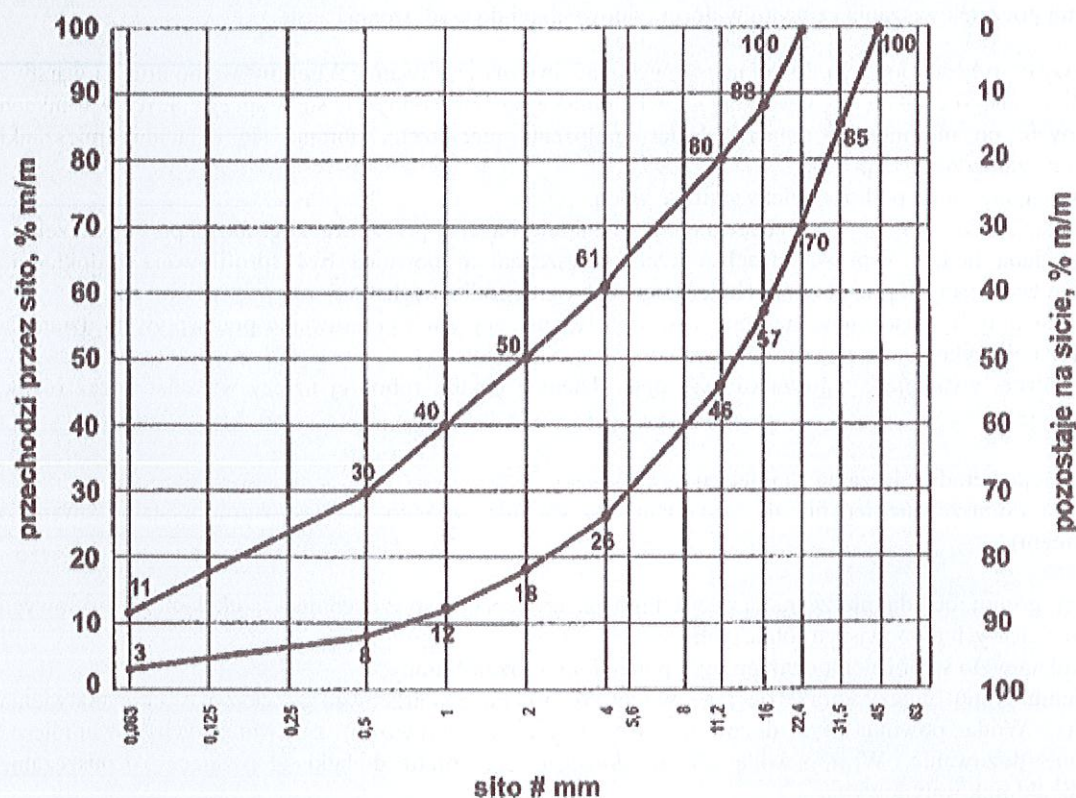
| Lp. | Właściwość | WYMAGANIA | | | Uwagi |
|-----|---|-------------------------------|-----------------|-----------------|--|
| | | KR1-KR2 | KR3-KR4 | KR5-KR6 | |
| 1.0 | Składniki | | | | |
| 1.1 | Cement | wg PN-EN 197-1 | wg PN-EN 197-1 | wg PN-EN 197-1 | |
| 1.2 | Kruszywo | tablica 1.1 | tablica 1.1 | tablica 1.1 | |
| 1.3 | Woda zarobowa | p. 1.1.3 | p. 1.1.3 | p. 1.1.3 | |
| 1.4 | Dodatki | p. 1.1.4 | p. 1.1.4 | p. 1.1.4 | |
| 2.0 | Mieszanka | | | | |
| 2.1 | Uziarnienie: | krzywe graniczne uziarnienia: | | | |
| | - mieszanka CBGM 0/8 mm | rys. 1.5 | -- | -- | |
| | - mieszanka CBGM 0/11,2 mm | rys. 1.4 | rys. 1.4 | rys. 1.4 | |
| | - mieszanka CBGM 0/16 mm | rys. 1.3 | rys. 1.3 | rys. 1.3 | |
| | - mieszanka CBGM 0/22,4 mm | rys. 1.2 | rys. 1.2 | rys. 1.2 | |
| | - mieszanka CBGM 0/31,5 mm | rys. 1.1 | rys. 1.1 | rys. 1.1 | |
| 2.2 | Minimalna zawartość cementu | wg tablicy 1.3 | wg tablicy 1.3 | wg tablicy 1.3 | |
| 2.3 | Zawartość wody | wg projektu | wg projektu | wg projektu | Ustalenie na podstawie PN-EN 13286-2 |
| 2.4 | Wytrzymałość na ściskanie (system I) - klasa wytrzymałości R_c wg tablicy 1.2 | klasa C 1,5/2,0 | klasa C 1,5/2,0 | klasa C 1,5/2,0 | Badanie wg PN-EN 13286-41 po 28 dniach pielęgnacji |

Tabl. Nr 6

Wymagania wobec mieszanek związanych cementem do warstwy podbudowy pomocniczej

| Lp. | Właściwość | WYMAGANIA | | | Uwagi |
|-----|---|---|--------------------------------------|---------------------------------------|--|
| | | KR1-KR2 | KR3-KR4 | KR5-KR6 | |
| 1.0 | Składniki | | | | |
| 1.1 | Cement | wg PN-EN 197-1 | wg PN-EN 197-1 | wg PN-EN 197-1 | |
| 1.2 | Kruszywo | tablica 1.1 | tablica 1.1 | tablica 1.1 | |
| 1.3 | Woda zarobowa | p. 1.1.3 | p. 1.1.3 | p. 1.1.3 | |
| 1.4 | Dodatki | p. 1.1.4 | p. 1.1.4 | p. 1.1.4 | |
| 2.0 | Mieszanka | | | | |
| 2.1 | Uziarnienie: | krzywe graniczne uziarnienia: | | | |
| | - mieszanka CBGM 0/8 mm | rys. 1.5 | -- | -- | |
| | - mieszanka CBGM 0/11,2 mm | rys. 1.4 | rys. 1.4 | rys. 1.4 | |
| | - mieszanka CBGM 0/16 mm | rys. 1.3 | rys. 1.3 | rys. 1.3 | |
| | - mieszanka CBGM 0/22,4 mm | rys. 1.2 | rys. 1.2 | rys. 1.2 | |
| | - mieszanka CBGM 0/31,5 mm | rys. 1.1 | rys. 1.1 | rys. 1.1 | |
| 2.2 | Minimalna zawartość cementu | wg tablicy 1.3 | wg tablicy 1.3 | wg tablicy 1.3 | |
| 2.3 | Zawartość wody | wg projektu | wg projektu | wg projektu | Ustalenie na podstawie PN-EN 13286-2 |
| 2.4 | Wytrzymałość na ściskanie (system I) - klasa wytrzymałości R_c wg tablicy 1.2 | klasa C 15/2,0 (nie więcej niż 4,0 MPa) | klasa C 3/4 (nie więcej niż 6,0 MPa) | klasa C 5/6 (nie więcej niż 10,0 MPa) | Badanie wg PN-EN 13286-41 po 28 dniach pielęgnacji |
| 2.5 | Mrozoodporność | $\geq 0,6$ | $\geq 0,6$ | $\geq 0,6$ | Badanie wg p. 1.2.8 |

Krzywa uziarnienia mieszanki na warstwę ulepszanego podłoża, technologiczną, podbudowy pomocniczej i podbudowy zasadniczej powinna zawierać się w obszarze między krzywymi granicznymi na rys. 1.1 dla 0/31,5 z WT-5 2010 [26].



Rys. 1.1 Krzywe graniczne uziarnienia mieszanki mineralnej 0/31,5 mm

Za zgodą Inspektora można zastosować krzywe uziarnienia z rysunków 1.2, 1.3 lub 1.4 WT-5

5.2.2. Warunki prowadzenia produkcji mieszanki

Grunt stabilizowany cementem może być produkowany przy temperaturze otoczenia powyżej 5 °C, jeżeli prognozy meteorologiczne nie przewidują w czasie najbliższych 7 dób temperatury poniżej 5 °C oraz nie występują opady deszczu. Produkcja może odbywać się jedynie na podstawie receptury laboratoryjnej, zatwierdzonej przez Inspektora. Wykonawca musi posiadać na budowie własne laboratorium lub też za zgodą Inspektora zlecić nadzór niezależnemu laboratorium.

Inspektor będzie dysponował własnym laboratorium lub też będzie korzystał z laboratorium Wykonawcy, uczestnicząc w badaniach.

5.2.3. Produkcja mieszanki na podbudowę i ulepszone podłoże z cementem mieszanki związanej cementem

Produkcja może zostać rozpoczęta na wniosek Wykonawcy, po wyrażeniu zgody przez Inspektora. Roboczy skład mieszanki przygotowuje Wykonawca, opracowując go na bazie receptury laboratoryjnej. Służy ona do zaprogramowania lub nastawienia ważenia kruszywa (jednego lub dwóch) oraz cementu i wody. Skład mieszanki należy umieścić na tablicy w widocznym miejscu dla operatora i Inspektora. Czas mieszania składników powinien być ustalony doświadczalnie, w zależności od składu i wymaganej wilgotności optymalnej oraz rodzaju urządzenia mieszającego. Czas mieszania w mieszarkach cyklicznych nie powinien być krótszy od 1 minuty, o ile krótszy czas mieszania nie zostanie dozwolony przez Inspektora po wstępnych próbach. W mieszarkach typu ciągłego prędkość podawania składników powinna być ustalona i na bieżąco kontrolowana w taki sposób, aby zapewnić jednorodność mieszanki.

Producent mieszanki mineralnej musi prowadzić zakładową kontrolę produkcji opisaną w WT-5, aby zapewnić, że wyrób spełnia wymagania niniejszej STWiORB.

5.2.4. Transport mieszanki na miejsce wbudowania odbywać się będzie samochodami samowyładowczymi o dużej pojemności, tj. minimum 10 ton. Czas od kontaktu cementu i wody do zakończenia zagęszczenia nie może przekroczyć 120 min.

Za zgodą Inspektora czas ten można wydłużyć pod warunkiem uzyskania zatwierdzenia recepty z domieszkami opóźniającymi początek wiązania cementu w ilości odpowiedniej do wydłużenia czasu.

5.2.5. Warstwy o grubości powyżej 20 cm należy wykonać dwiema warstwami. Wbudowywanie drugiej warstwy gruntu stabilizowanego cementem wytworzonego w betoniarnie powinno odbywać się w sprzyjających warunkach atmosferycznych, po minimum 7 dniach od daty położenia pierwszej. Zabrania się układania mieszanki w deszczu i na zamrożonym podłożu.

Przed ułożeniem mieszanki podłoże należy zwilżyć wodą.

Grubość układania mieszanki powinna zapewnić otrzymanie wymaganej przez projekt grubości po zagęszczeniu. Warstwa układana będzie w prowadnicach i przed zagęszczeniem powinna być sprofilowana i dokładnie wyrównana do wymaganych projektem pochyłości poprzecznych i podłużnych.

Prowadnice powinny być ustawione stabilnie w sposób wykluczający ich przesuwaniu pod wpływem działania maszyn użytych do wykonania i zagęszczenia warstwy.

Złącza poprzeczne, wynikające z początku lub końca dziennej działki roboczej należy wykonać przez równe pionowe odcięcie.

5.2.6. Stabilizacja metodą mieszania na miejscu

(metoda dopuszczona jedynie do wykonania warstw ulepszanego podłoża z gruntu stabilizowanego cementem).

Do stabilizacji gruntu metodą mieszania na miejscu można użyć specjalistycznych mieszarek wieloprześciowych lub jednoprześciowych albo maszyn rolniczych.

Grunt przewidziany do stabilizacji powinien być spulchniony i rozdrobniony.

Po spulchnieniu gruntu należy sprawdzić jego wilgotność i w razie potrzeby ją zwiększyć w celu ułatwienia rozdrobnienia. Woda powinna być dozowana przy użyciu beczkowsów zapewniających równomierne i kontrolowane dozowanie. Wraz z wodą można dodawać do gruntu dodatki ulepszające rozpuszczalne w wodzie, np. chlorek wapniowy.

Jeżeli wilgotność naturalna gruntu jest większa od wilgotności optymalnej o więcej niż 1% jej wartości, grunt powinien być osuszony przez mieszanie i napowietrzanie w czasie suchej pogody.

Po spulchnieniu i rozdrobnieniu gruntu należy dodać i przemieszać z gruntem dodatki ulepszające, np. wapno lub popioły lotne, w ilości określonej w receptcie laboratoryjnej, o ile ich użycie jest przewidziane w tejże receptcie.

Cement należy dodawać do rozdrobnionego i ewentualnie ulepszanego gruntu w ilości ustalonej w receptcie laboratoryjnej. Cement i dodatki ulepszające powinny być dodawane przy użyciu rozsypywarek cementu lub w inny sposób zaakceptowany przez Inspektora.

Grunt powinien być wymieszany z cementem w sposób zapewniający jednorodność na określonej głębokości, gwarantującą uzyskanie projektowanej grubości warstwy po zagęszczeniu. w przypadku wykonywania stabilizacji w prowadnicach, szczególną uwagę należy zwrócić na jednorodność wymieszania gruntu w obrębie skrajnych pasów o szerokości od 30 do 40 cm, przyległych do prowadnic.

Po wymieszaniu gruntu z cementem należy sprawdzić wilgotność mieszanki. Jeżeli jej wilgotność jest mniejsza od optymalnej o więcej niż 20%, należy dodać odpowiednią ilość wody i mieszankę ponownie dokładnie wymieszać. Wilgotność mieszanki przed zagęszczeniem nie może różnić się od wilgotności optymalnej o więcej niż +10%, -20% jej wartości.

Czas od momentu rozłożenia cementu na gruncie do momentu zakończenia mieszania nie powinien być dłuższy od 2 godzin.

Po zakończeniu mieszania należy powierzchnię warstwy wyrównać i wyprofilować do wymaganych w dokumentacji projektowej rzędnych oraz spadków poprzecznych i podłużnych. Do tego celu należy użyć równiarek i wykorzystać prowadnice podłużne, układane każdorazowo na odcinku roboczym. Od użycia prowadnic można odstąpić przy zastosowaniu specjalistycznych mieszarek i technologii gwarantującej odpowiednią równość warstwy, po uzyskaniu zgody Inspektora. Po wyprofilowaniu należy natychmiast przystąpić do zagęszczania warstwy. Zagęszczenie należy przeprowadzić w sposób określony w p. 5.2.7.

5.2.7. Zagęszczenie warstwy stabilizowanej mieszanki związanej cementem.

Zagęszczenie należy przeprowadzić zawsze od krawędzi najniższej do najwyższej, dla danego przekroju poprzecznego.

Wszelkie manewry walca należy przeprowadzać płynnie, między innymi rozpoczęcie i zakończenie przejazdu, zmiana kierunku przejazdu nie może powodować szarpnięć.

Wskaźnik zagęszczenia mieszanki powinien wynosić $I_s = 1,00$, określony zgodnie z normą BN-77/8931-12.

Przy spoinach roboczych poprzecznych należy unikać pracy maszyn zagęszczających na warstwach, dla których upłynęło mniej niż 7 dni od wykonania.

Specjalną uwagę należy poświęcić zagęszczeniu mieszanki w sąsiedztwie spoin roboczych podłużnych i poprzecznych oraz wszelkich urządzeń obcych.

Wszelkie miejsca luźne, rozsegregowane, spękań podczas zagęszczenia lub w inny sposób wadliwe, muszą być naprawione przez zerwanie warstwy na pełną grubość, wbudowanie nowej mieszanki o odpowiednim składzie i ponowne zagęszczenie. Roboty te są wykonywane na koszt Wykonawcy.

5.2.8. Spoiny robocze

W miarę możliwości należy unikać podłużnych spoin roboczych, poprzez wykonywanie warstwy na całej szerokości.

Przy warstwie wykonywanej w prowadnicach, przed wykonaniem kolejnego pasa należy pionową krawędź wykonanego pasa zwilżyć wodą. Przy warstwie wykonanej bez prowadnic, należy niezwłocznie po zagęszczeniu obciąć pionową krawędź. Po zwilżeniu jej wodą należy wbudować kolejny pas. w podobny sposób należy wykonać poprzeczną spoinę roboczą na połączeniu działek roboczych. Od obcięcia pionowej krawędzi w wykonanej mieszance można odstąpić wtedy, gdy czas pomiędzy zakończeniem zagęszczenia jednego pasa, a rozpoczęciem wbudowania sąsiedniego pasa, nie przekracza 60 minut.

Jeżeli w niżej położonej warstwie występują spoiny w warstwie leżącej wyżej powinny być względem nich przesunięte o co najmniej 30 cm dla spoiny podłużnej i 1 m dla spoiny poprzecznej.

5.2.9. Warunki dojrzewania wykonanej warstwy podbudowy i ulepszanego podłoża

Nie należy dopuścić do wyschnięcia warstwy stabilizowanej mieszanki związanej cementem aby nie powstały pęknięcia skurczowe.

Pielęgnacja powinna być przeprowadzona według jednego z następujących sposobów:

- skropienie warstwy emulsją asfaltową wg STWiORB D.04.03.01 [2] w ilości 0,7 -1,0 kg asfaltu /m²,

- b) skropienie specjalnymi preparatami powłokotwórczymi spełniającymi wymagania aprobaty technicznej wydanej przez uprawnioną jednostkę, po uprzednim zaakceptowaniu ich użycia przez Inspektora,
- c) utrzymanie w stanie wilgotnym poprzez kilkakrotne skrapianie wodą w ciągu dnia, w czasie co najmniej 7 dni,
- d) przykrycie na okres 7 dni nieprzepuszczalną folią tworzywa sztucznego, ułożoną na zakład o szerokości co najmniej 30 cm i zabezpieczoną przed zerwaniem z powierzchni warstwy przez wiatr,
- e) przykrycie warstwą piasku lub grubej włókniny i utrzymywanie w stanie wilgotnym w czasie co najmniej 7 dni.

Inne sposoby pielęgnacji, zaproponowane przez Wykonawcę i inne wyroby do pielęgnacji mogą być zastosowane po uzyskaniu akceptacji Inspektora.

Nie należy dopuszczać żadnego ruchu pojazdów i maszyn po warstwie w okresie od jej zagęszczenia do upływu 7 dni od zagęszczenia. Po tym czasie ewentualny ruch technologiczny może odbywać się wyłącznie za zgodą Inspektora.

Koszt napraw uszkodzeń spowodowanych przez ruch albo czynniki atmosferyczne obciąża Wykonawcę.

5.2.10. Efekt końcowy

Zagęszczona warstwa z gruntu lub kruszywa stabilizowanego cementem powinna charakteryzować się następującymi cechami:

- jednorodnością powierzchni,
- prawidłową równością podłużną.

Nierówności mierzone łatą lub planografem nie mogą przekraczać 15 mm – podbudowa pomocnicza i ulepszone podłoże.

Ilość miejsc wykazujących odchylenia nie może przekraczać 15 na 1 km oraz 2 na jednym hektometrze.

Po wykonaniu warstwy ulepszanego podłoża/podbudowy z gruntu lub kruszywa stabilizowanego cementem należy wykonać pomiar geodezyjny w przekrojach poprzecznych co 20 m.

5.3. Odcinek próbny

Co najmniej na 3 dni przed rozpoczęciem robót, Wykonawca powinien wykonać odcinek próbny w celu:

- stwierdzenia czy sprzęt budowlany do spulchnienia, mieszania, rozkładania i zagęszczania jest właściwy,
- określenia grubości warstwy mieszanki w stanie luźnym, koniecznej do uzyskania wymaganej grubości warstwy po zagęszczeniu,
- określenia potrzebnej liczby przejazdów walców do uzyskania wymaganego wskaźnika zagęszczenia warstwy.

Na odcinku próbnym Wykonawca powinien użyć mieszanek oraz sprzętu takich, jakie będą stosowane do wykonywania podbudowy lub ulepszanego podłoża.

Powierzchnia odcinka próbnego powinna wynosić od 400 do 800 m².

Odcinek próbny powinien być zlokalizowany w miejscu zaakceptowanym przez Inspektora.

Wykonawca może przystąpić do wykonywania podbudowy lub ulepszanego podłoża po zaakceptowaniu odcinka próbnego przez Inspektora.

5.4. Utrzymanie podbudowy i ulepszanego podłoża

Podbudowa i ulepszone podłoże po wykonaniu, a przed ułożeniem następnej warstwy, powinny być utrzymywane w dobrym stanie. Jeżeli Wykonawca będzie wykorzystywał, za zgodą Inspektora, gotową podbudowę lub ulepszone podłoże do ruchu budowlanego, to jest obowiązany naprawić wszelkie uszkodzenia podbudowy, spowodowane przez ten ruch.

Koszt napraw wynikłych z niewłaściwego utrzymania podbudowy lub ulepszanego podłoża obciąża Wykonawcę robót.

Wykonawca jest zobowiązany do przeprowadzenia bieżących napraw podbudowy lub ulepszanego podłoża uszkodzonych wskutek oddziaływania czynników atmosferycznych, takich jak opady deszczu i śniegu oraz mroz. Wykonawca jest zobowiązany wstrzymać ruch budowlany po okresie intensywnych opadów deszczu, jeżeli wystąpi możliwość uszkodzenia podbudowy lub ulepszanego podłoża. Warstwa stabilizowana cementem

powinna być przykryta przed zimą warstwą nawierzchni lub zabezpieczona przed niszcącym działaniem czynników atmosferycznych w inny sposób zaakceptowany przez Inspektora.

6. Kontrola jakości robót

6.1. Ogólne zasady kontroli jakości robót

Ogólne zasady kontroli jakości robót podano w ST D.00.00.00 "Wymagania ogólne".

6.2. Badania przed przystąpieniem do robót

Przed przystąpieniem do robót Wykonawca powinien wykonać badania spoiw, kruszyw i gruntów przeznaczonych do wykonania robót i przedstawić wyniki tych badań Inspektorowi w celu akceptacji.

6.3. Kontrole i badania w trakcie wykonywania robót

Badania w czasie prowadzenia robót polegają na sprawdzeniu przez Inspektora na bieżąco, w miarę postępu robót, jakości używanych przez Wykonawcę wyrobów i zgodności wykonywanych robót z projektem i wymaganiami niniejszej specyfikacji:

- badanie wyrobów,
- badania jakości produkowanej mieszanki.

Wykonawca w obecności Inspektora wykona 1 serię (6 próbek) z każdej dziennej działki roboczej do badania wytrzymałości na ściskanie.

W czasie układania warstwy z stabilizowanego mieszanki związanej cementem w betoniarce, Wykonawca zobowiązany jest kontrolować:

- jednorodność układanej warstwy,
- prawidłowość cech geometrycznych (szerokość, grubość, równość podłużna i poprzeczna).

Bieżąca kontrola obejmuje wizualne sprawdzenie wszystkich elementów procesu technologicznego oraz zaakceptowania przez Inspektora wyników badań laboratoryjnych Wykonawcy.

6.3.1. Częstotliwość oraz zakres badań i pomiarów

Częstotliwość oraz zakres badań i pomiarów w czasie wykonywania ulepszanego podłoża związanego spoiwami podano w tablicy 7.

Tablica 7. Częstotliwość badań i pomiarów

| Lp. | Wyszczególnienie badań | Częstotliwość badań | |
|-----|--|---|---|
| | | Minimalna liczba badań na dziennej działce roboczej | Maksymalna powierzchnia ulepszanego podłoża przypadająca na jedno badanie |
| 1 | Uziarnienie mieszanki | 2 | 600 m ² |
| 2 | Wilgotność mieszanki | | |
| 3 | Zagęszczenie warstwy | | |
| 4 | Grubość podbudowy lub ulepszanego podłoża | 3 | 400 m ² |
| 5 | Wytrzymałość na ściskanie - 7 i 28-dniowa | 6 próbek | 400 m ² |
| 6 | Badania spoiwa: - cementu | przy projektowaniu składu mieszanki i przy każdej zmianie | |
| 7 | Badania wody | dla każdego wątpliwego źródła | |
| 8 | Badania właściwości lub kruszywa | dla każdej partii i przy każdej zmianie rodzaju gruntu lub kruszywa | |
| 9 | Mrozoodporność | przy projektowaniu i w przypadkach wątpliwych | |

6.3.2. Uziarnienie

Próbki do badań należy pobierać z mieszanek przed podaniem spoiwa. Uziarnienie kruszywa powinno być zgodne z wymaganiami podanymi w ST.

6.3.3. Wilgotność mieszanki gruntu

Wilgotność mieszanki powinna być równa wilgotności optymalnej, określonej w projekcie składu tej mieszanki, z tolerancją +10%-20% jej wartości.

6.3.4 Zagęszczenie warstwy

Mieszanka powinna być zagęszczona do osiągnięcia wskaźnika zagęszczenia nie mniejszego od 1,00 oznaczonego zgodnie z PN-S-02205.

6.3.5 Grubość podbudowy lub ulepszonego podłoża

Grubość warstwy należy mierzyć bezpośrednio po jej zagęszczeniu w odległość co najmniej 0,5 m od krawędzi. Grubość warstwy nie może różnić się od projektowanej o więcej niż:

- dla ulepszonego podłoża i podbudowy $\pm 10\%$.

6.3.6. Wytrzymałość na ściskanie

Wytrzymałość na ściskanie określa się na próbkach walcowych o średnicy i wysokości 8 cm. Próbki do badań należy pobierać z miejsc wybranych losowo, w warstwie rozłożonej przed jej zagęszczeniem. Próbki w ilości 6 sztuk należy formować i przechowywać zgodnie z normą PN-S-96012:1997. Trzy próbki należy badać po 7 dniach lub po 14 dniach oraz po 28 dniach przechowywania. Wyniki wytrzymałości na ściskanie powinny być zgodne z wymaganiami podanymi w ST.

6.3.7. Mrozoodporność

Wskaźnik mrozoodporności określany przez spadek wytrzymałości na ściskanie próbek poddawanych cykлом zamrażania i odmrażania powinien być \geq zapisanego w p. 5.2.1

6.3.8. Badania spoiwa

Dla każdej dostawy cementu Wykonawca powinien określić właściwości podane w niniejszej ST.

6.3.9 Badania wody

W przypadku wątpliwości należy przeprowadzić badania wody wg PN-EN-1008.

6.3.10 Badanie właściwości gruntu lub kruszywa

Właściwości kruszywa należy badać przy każdej zmianie rodzaju gruntu. Właściwości powinny być zgodne z wymaganiami podanymi w niniejszej ST.

6.4. Badania odbiorcze**6.4.1 Wymagania dotyczące cech geometrycznych i wytrzymałościowych.**

Częstotliwość oraz zakres badań i pomiarów dotyczących cech geometrycznych podaje tabl. 2.

Tablica 2. Częstotliwość oraz zakres badań i pomiarów wykonanego ulepszonego podłoża stabilizowanego spoiwem.

| Lp. | Wyszczególnienie badań i pomiarów | Minimalna częstotliwość badań i pomiarów |
|-----|------------------------------------|---|
| 1 | Szerokość | 10 razy na 1 km |
| 2 | Równość podłużna | w sposób ciągły planografem albo co 20 m łatą każdym pasie ruchu |
| 3 | Równość poprzeczna | 10 razy na 1 km |
| 4 | Spadki poprzeczne* | 10 razy na 1 km |
| 5 | Rzędne wysokościowe osi i krawędzi | co 20 m, a na krzywych co 10m |
| 6 | Ukształtowanie osi w planie* | co 100 m |

| Lp. | Wyszczególnienie badań i pomiarów | Minimalna częstotliwość badań i pomiarów |
|-----|-----------------------------------|---|
| 7 | Grubość warstwy | w 3 punktach działki roboczej lecz nie rzadziej niż raz na 600 m ² |

*) Dodatkowe pomiary spadków poprzecznych i ukształtowania osi w planie należy wykonać w punktach głównych łuków poziomych.

6.4.2 Szerokość ulepszanego podłoża nie może różnić się od szerokości projektowanej o więcej niż + 10 cm, - 5 cm.

6.4.3 Równość ulepszanego podłoża

Nierówności podłużne ulepszanego podłoża należy mierzyć 4-metrową łatą lub planografem, zgodnie z normą BN-68/8931-04. Nierówności poprzeczne ulepszanego podłoża należy mierzyć 4-metrową łatą.

Nierówności nie powinny przekraczać:

- 12 mm dla podbudowy zasadniczej,
- 15 mm dla podbudowy pomocniczej i ulepszanego podłoża.

6.4.4 Spadki poprzeczne ulepszanego podłoża

Spadki poprzeczne warstwy powinny być zgodne z dokumentacją projektową z tolerancją $\pm 0,5\%$.

6.4.5 Rzędne wysokościowe ulepszanego podłoża

Różnice pomiędzy rzędnymi wykonanej warstwy podbudowy a rzędnymi projektowanymi nie powinny przekraczać + 0 cm, i - 1 cm, a dla warstwy podłoża i podbudowy pomocniczej +0cm i -2cm.

6.4.6 Ukształtowanie osi ulepszanego podłoża

Oś ulepszanego podłoża w planie nie może być przesunięta w stosunku do osi projektowej o więcej niż ± 5 cm.

6.4.7. Grubość ulepszanego podłoża

Grubość ulepszanego podłoża nie może różnić się od grubości projektowanej o więcej niż:

- dla podbudowy pomocniczej i ulepszanego podłoża $\pm 10\%$.

6.5. Zasady postępowania z wadliwie wykonanymi odcinkami ulepszanego podłoża

6.5.1. Niewłaściwe cechy geometryczne ulepszanego podłoża

Jeżeli po wykonaniu badań na ulepszonym podłożu stwierdzi się, że odchylenia cech geometrycznych przekraczają wielkości określone w p. 6.4, to warstwa zostanie zerwana na całą grubość i ponownie wykonana na koszt Wykonawcy. Dopuszcza się inny rodzaj naprawy wykonany na koszt Wykonawcy, o ile zostanie on zaakceptowany przez Inspektora.

Jeżeli szerokość ulepszanego podłoża jest mniejsza od szerokości projektowanej o więcej niż 5 cm i nie zapewnia podparcia warstwom wyżej leżącym, to Wykonawca powinien poszerzyć ulepszone podłoże przez zerwanie warstwy na pełną grubość do połowy szerokości pasa ruchu i wbudowanie nowej mieszanki.

Nie dopuszcza się mieszania składników mieszanki na miejscu. Roboty te Wykonawca wykona na własny koszt.

6.5.2. Niewłaściwa grubość ulepszanego podłoża i podbudowy pomocniczej

Na wszystkich powierzchniach wadliwych pod względem grubości Wykonawca wykona naprawę ulepszanego podłoża i podbudowy pomocniczej przez zerwanie wykonanej warstwy, usunięcie zerwanego materiału i ponowne wykonanie warstwy o odpowiednich właściwościach i o wymaganej grubości. Roboty te Wykonawca wykona na własny koszt. Po wykonaniu tych robót nastąpi ponowny pomiar i ocena grubości warstwy, na koszt Wykonawcy.

6.5.3. Niewłaściwa wytrzymałość ulepszanego podłoża i podbudowy pomocniczej

Jeżeli wytrzymałość średnia próbek będzie mniejsza od dolnej granicy określonej w ST dla ulepszanego podłoża i podbudowy pomocniczej, to warstwa wadliwie wykonana zostanie zerwana i wymieniona na nową o odpowiednich właściwościach na koszt Wykonawcy.

7. Obmiar robót

7.1. Ogólne zasady obmiaru robót

Ogólne zasady obmiaru robót podano w ST D.00.00.00 "Wymagania ogólne".

7.2. Jednostka obmiarowa

Jednostką obmiaru jest 1 m² (metr kwadratowy) wykonanej warstwy ulepszanego podłoża i podbudowy z stabilizowanego mieszanki związanej cementem.

W/w jednostka uwzględnia elementy składowe robót obmierzone według innych jednostek.

8. Odbiór robót

8.1. Ogólne zasady odbioru robót

Ogólne zasady odbioru robót podano w ST D.00.00.00 "Wymagania ogólne".

Inspektor oceni wyniki badań i pomiarów przedłożone przez Wykonawcę zgodnie z niniejszą ST.

Roboty uznaje się za zgodne z dokumentacją projektową, ST i wymaganiami Inspektora, jeżeli wszystkie pomiary i badania z zachowaniem tolerancji wg pkt 6 dały wyniki pozytywne.

9. Podstawa płatności

9.1. Ogólne ustalenia dotyczące podstawy płatności

Ogólne ustalenia dotyczące płatności podano w ST D.00.00.00 "Wymagania ogólne".

Płatność za 1 m² wykonanej warstwy ulepszanego podłoża i warstwy podbudowy należy przyjmować zgodnie z obmiarem, oceną jakości użytych materiałów i oceną jakości wykonanych robót, na podstawie wyników pomiarów i badań.

Zgodnie z Dokumentacją Projektową zakłada się:

- Wykonanie warstwy ulepszanego podłoża z gruntu stabilizowanego cementem o Rm = 5,0MPa gr. 10cm
- Wykonanie warstwy ulepszanego podłoża z gruntu stabilizowanego cementem o Rm = 2,5MPa gr. 10cm

9.2. Cena jednostki obmiarowej

Cena wykonania 1m² podbudowy i ulepszanego podłoża przy stabilizacji w mieszarkach stacjonarnych (betoniarkach) obejmuje:

- oznakowanie robót,
- prace pomiarowe i przygotowawcze oraz opracowanie receptury,
- zakup wyrobów budowlanych i materiałów,
- wykonanie odcinka próbnego,
- dostarczenie składników, wyprodukowanie mieszanki i jej transport na miejscu wbudowania,
- zakup i dostarczenie wszystkich niezbędnych składników produkcji,
- dostarczenie, ustawienie, rozebranie i odwiezienie prowadnic oraz innych materiałów i urządzeń pomocniczych,
- rozłożenie i zagęszczenie mieszanki,
- pielęgnacja wykonanej warstwy,
- przeprowadzenie niezbędnych badań laboratoryjnych i pomiarów wymaganych w ST,
- koszt odpadów i ubytków materiałowych,
- uporządkowanie miejsc prowadzonych robót.

10. Przepisy związane

| | |
|--|---|
| PN-EN 197-1:2002. | Cement. Skład, wymagania i kryteria zgodności dotyczące cementu powszechnego użytku |
| PN-EN-196 | Metody badania cementu |
| PN-B-04481 | Grunty budowlane. Badania próbek gruntu |
| PN-B-06714-12 | Kruszywa mineralne. Badania. Oznaczenia zawartości zanieczyszczeń obcych |
| PN-B-06714-26 | Kruszywa mineralne. Badania. Oznaczenie zawartości zanieczyszczeń organicznych |
| PN-B-06714-28 | Kruszywa mineralne. Badania. Oznaczenie zawartości siarki metodą bromową |
| PN-EN 197-2 | Ocena zgodności |
| PN-EN-1008 | Woda zarobowa do betonu. |
| BN-88/6731-08 | Cement. Transport i przechowywanie |
| BN-64/8931-01 | Drogi samochodowe. Oznaczenia wskaźnika piaskowego |
| BN-64/8931-02 | Drogi samochodowe. Oznaczenie modułu odkształcenia nawierzchni podatnych i podłoża przez obciążenie płytą. |
| BN-68/8931-04 | Drogi samochodowe. Pomiar równości nawierzchni planografem i łatą |
| Mieszanki związane spoiwem hydraulicznym dla dróg krajowych WT-% 2010 Wymagania techniczne | |
| PN-EN 933-1 | Badanie geometrycznych właściwości kruszyw. Część 1 : Oznaczenie składu ziarnowego. Metoda przesiewania. |
| PN-EN 933-3 | Oznaczanie kształtu ziaren za pomocą wskaźnika płaskości. |
| PN-EN 933-5 | Oznaczanie procentowej zawartości ziarn o powierzchniach powstałych w wyniku przekruszenia lub łamania kruszyw grubych. |
| PN-EN 933-9 | Badania geometrycznych właściwości kruszyw. Oznaczanie kształtu ziaren za pomocą wskaźnika płaskości |
| PN-EN 1097-2 | Badania mechanicznych i fizycznych właściwości kruszyw. Oznaczanie gęstości nasypowej i jamistości |
| PN-EN 1097-6 | Oznaczanie gęstości ziarn i nasiąkliwości |
| PN-EN 1242 | Kruszywa do niezwiązanych i hydraulicznie związanych materiałów stosowanych w obiektach budowlanych i budownictwie drogowym”. |
| PN-EN 13286-2 | Metody określania gęstości w odniesieniu do zawartości wody. Zagęszczanie metodą Proctora. |
| PN-EN 13286-47 | Metoda oznaczania wytrzymałości na ściskanie mieszanek związanych spoiwem hydraulicznym. |
| PN-EN 13286-50 | Metoda sporządzania próbek związanych hydraulicznie za pomocą aparatu Proctora lub zagęszczania na stole wibracyjnym. |

SPECYFIKACJA TECHNICZNA

D.05.03.23

45233000-9

**NAWIERZCHNIA Z KOSTKI
BRUKOWEJ BETONOWEJ**

**CPV: Roboty w zakresie konstruowania,
fundamentowania oraz wykonywania nawierzchni
autostrad, dróg**

1. Wstęp

1.1. Przedmiot ST

Przedmiotem niniejszej Specyfikacji Technicznej są wymagania techniczne dotyczące wykonania i odbioru robót związanych z wykonaniem nawierzchni z kostki brukowej betonowej, które zostaną wykonane w ramach realizacji zadania pn. „Budowa przejść dla pieszych w drodze powiatowej nr 4911E w miejscowości Piątkowisko”.

1.2. Zakres stosowania ST

Specyfikacja Techniczna jest stosowana jako dokument kontraktowy i przetargowy przy zlecaniu i realizacji robót wymienionych w punkcie 1.1.

1.3. Zakres robót objętych ST

Ustalenia zawarte w niniejszej specyfikacji dotyczą wykonania nawierzchni z brukowej kostki betonowej i obejmują wykonanie:

- nawierzchni z kostki brukowej betonowej o gr. 8 cm na podsypce cementowo-piaskowej gr.3cm .

1.4. Określenia podstawowe

1.4.1.Określenia podane w niniejszej ST są zgodne z odpowiednimi polskimi normami oraz ST D.00.00.00 "Wymagania ogólne".

1.4.2. Brukowa kostka betonowa - kształtka wytwarzana z betonu metodą wibroprasowania. Produkowana jest jako kształtka jednowarstwowa lub w dwóch warstwach połączonych ze sobą trwale w fazie produkcji.

1.5. Ogólne wymagania dotyczące robót

Wykonawca robót jest odpowiedzialny za jakość ich wykonania oraz za zgodność z dokumentacją projektową, ST i poleceniami Inspektora.

Ogólne wymagania dotyczące robót podano w ST D.00.00.00 "Wymagania ogólne".

2. Wyroby budowlane i materiały

Ogólne wymagania dotyczące wyrobów budowlanych, ich pozyskiwania i składowania, podano w ST D.00.00.00 „Wymagania ogólne”.

Wyroбами stosowanymi przy wykonywaniu nawierzchni według zasad niniejszej specyfikacji jest kostka brukowa betonowa koloru grafitowego grubości 8 cm.

2.1. Betonowa kostka brukowa - wymagania.

2.1.1. Należy stosować kostkę klasy D, T, H, według wymagań zapisanych w PN-EN 1338

2.1.2. Cechy fizykomechaniczne betonowych kostek brukowych

Betonowe kostki brukowe powinny mieć cechy fizykomechaniczne określone w tablicy 1. oraz być wykonane z betonu klasy co najmniej C50/60 (B60) wg PN-EN 206-1

Tablica 1. Cechy fizykomechaniczne betonowych kostek brukowych

| Lp. | Cechy | Wartość |
|-----|---|--------------------|
| 1 | Wytrzymałość charakterystyczna na rozciąganie przy rozłupywaniu, MPa, -pojedynczy wynik co najmniej, MPa | 3,6 2,9 |
| 2 | Odporność na zamrażanie/rozmarzanie z udziałem soli odladzających - ubytek masy po badaniu, średnio kg/m ² - pojedynczy wynik, kg/m ² | ≤1,0 ≤1,5 |
| 3 | Odporność na ścieranie metodą z załącznika G, mm lub metoda alternatywną z załącznika H, mm ³ /mm ² | ≤23 ≤20000/5000 |

2.1.3. Wygląd zewnętrzny

Górna powierzchnia wyrobu powinna być bez rys, odprysków i rozwarstwienia między warstwami.

Jeśli maksymalne wymiary kostki są większe od 300mm, to odchyłki dla górnej płaskiej powierzchni wynoszą:

- dla długości pomiarowej 300mm max wypukłość 1,5mm i max wklęsłość 1,0mm.
- dla długości pomiarowej 400mm max wypukłość 2,0mm i max wklęsłość 1,5mm.

2.1.4. Kształt i wymiary

Tolerancje wymiarowe wynoszą:

- na długości ± 2 mm,
- na szerokości ± 2 mm,
- na grubości ± 3 mm.

Różnica między dwoma pomiarami grubości tej samej kostki powinna być ≤ 3 mm.

Maksymalna dopuszczalna różnica pomiędzy pomiarami dwóch przekątnych prostokątnej kostki, której długość przekątnej przekracza 300mm, wynoszą dla klasy J 5mm i klasy K 3mm.

Kolor kostek: szary, czerwony, grafitowy.

2.3. Składniki podsypki cementowo-kruszywowej oraz zaprawy cementowo-piaskowej do wypełnienia spoin

- cement portlandzki 32,5- odpowiadający wymaganiom PN-EN 197-1:2002 Cement. Skład, wymagania i kryteria zgodności dotyczące cementów powszechnego użytku,
- kruszywo naturalne odpowiadający wymaganiom PN-EN 12620 dla kategorii G_F80, f₁₆ i CNR,
- woda - należy stosować wodę odpowiadającą wymaganiom PN-EN-1008 "Woda zarobowa do betonu". Bez badań można stosować wodę wodociągową pitną.
- żwir odpowiadający wymaganiom PN-EN 12620.

3. Sprzęt

3.1. Ogólne wymagania dotyczące sprzętu

Ogólne wymagania dotyczące sprzętu podano w ST D.00.00.00 "Wymagania ogólne".

3.2. Sprzęt do wykonania robót

Przewiduje się ręczne wykonanie robót.

Do zagęszczenia nawierzchni stosuje się wibratory płytowe z osłoną z tworzywa sztucznego.

4. Transport

4.1. Ogólne wymagania dotyczące transportu

Ogólne wymagania dotyczące transportu podano w ST D.00.00.00 "Wymagania ogólne".

4.2. Kostka betonowa wibro-prasowana przewożona może być dowolnymi środkami transportu. Transport i składowanie kostki musi odbywać się w sposób zabezpieczający ją przed możliwością uszkodzenia tj. na paletach i osłonięte folią.

Kostkę można przewozić po uzyskaniu 0,7 wytrzymałości wymaganej.

4.3. Kruszywo - może być przewożone dowolnymi środkami transportu zaakceptowanymi przez Inspektora.

Podczas transportu i składowania należy zabezpieczyć różne asortymenty przed zmieszaniem.

4.4. Transport cementu musi odbywać się w sposób chroniący go przed zawilgoceniem, zbrzyleniem i zanieczyszczeniem.

5. Wykonywanie robót

5.1. Ogólne zasady wykonania robót

Ogólne zasady wykonania robót podano w ST D.00.00.00 "Wymagania ogólne".

5.2. Wykonanie podsypki

Warstwę podsypki należy wykonać na podbudowie zgodnej z projektem z mieszaniny cementu i kruszywa naturalnego 0/2 s stosunku 1:4.

5.3. Wykonanie nawierzchni z betonowych kostek brukowych

Z uwagi na różnorodność kształtów i kolorów produkowanych kostek, możliwe jest ułożenie dowolnego wzoru zaakceptowanego przez Inspektora.

Kostkę układa się na podsypce w taki sposób, aby spoiny między kostkami wynosiły nie więcej niż 3 mm, szerokość spoin pomiędzy kostką i krawężnikiem lub obrzeżem nie powinna być większa niż 8 mm, konieczne jest więc docięcie kostek. Kostkę należy układać odpowiednio wyżej od projektowanej niwelety nawierzchni gdyż w czasie wibrowania (ubijania) podsypka ulega zagęszczeniu.

Do ubijania nawierzchni z kostek brukowych stosuje się wibratory płytowe z osłoną z tworzywa sztucznego dla ochrony kostek przed uszkodzeniem i zabrudzeniem. Wibrowanie należy prowadzić od krawędzi powierzchni ubijanej w kierunku środka i jednocześnie w kierunku poprzecznym kształtek.

Po ubiciu nawierzchni wszystkie kostki uszkodzone należy wymienić na nowe, nieuszkodzone.

Do zagęszczenia nawierzchni z betonowych kostek brukowych nie wolno używać walca.

Zagęszczanie należy zakończyć przed początkiem wiązania cementu w podsypce

Po ułożeniu kostki, szczeliny należy wypełnić kruszywem naturalnym 0/2, a następnie zamieść powierzchnię ułożonych kostek przy użyciu szczotek ręcznych lub mechanicznych.

6. Kontrola jakości

6.1. Ogólne zasady kontroli jakości robót

Ogólne zasady kontroli jakości robót podano w ST D.00.00.00 "Wymagania ogólne".

6.2. Sprawdzenie podsypki

Sprawdzenie podsypki obejmuje sprawdzenie grubości oraz wymaganych spadków poprzecznych i podłużnych. Dopuszczalne odchyłki od projektowanej grubości podsypki nie powinny przekraczać $\pm 1,0$ cm.

6.3. Sprawdzenie podłoża i podbudowy

Sprawdzenie podłoża i podbudowy polega na stwierdzeniu ich zgodności z dokumentacją projektową i odpowiednimi ST.

6.4. Sprawdzenie wykonania nawierzchni

Sprawdzenie prawidłowości wykonania nawierzchni z betonowych kostek brukowych polega na stwierdzeniu zgodności wykonania z dokumentacją projektową oraz wymaganiami wg pkt. 5 niniejszej ST:

- pomiar szerokości spoin,
- sprawdzenie prawidłowości ubijania (wibrowania),
- sprawdzenie prawidłowości wypełnienia spoin,
- sprawdzenie, czy przyjęty deseń (wzór) i kolor nawierzchni jest zachowany.

6.5. Sprawdzenie cech geometrycznych nawierzchni

6.5.1. Sprawdzenie równości nawierzchni

Równość należy sprawdzić łatą 4m co najmniej raz na każde 150-300m² i w miejscach wątpliwych, jednak nie rzadziej niż co 50m - dopuszczalny prześwit pod łatą 1,0cm,

6.5.2. Sprawdzenie profilu podłużnego

Profil podłużny należy sprawdzić za pomocą niwelacji w punktach charakterystycznych, jednak nie rzadziej niż co 100m – odchylenia od projektu nie mogą przekraczać ± 2 cm,

6.5.3. Sprawdzenie przekroju poprzecznego

Pochylenia poprzeczne należy sprawdzić co najmniej raz na 150 do 300 m² i w miejscach wątpliwych, jednak nie rzadziej niż co 50m – dopuszczalne odchylenie $\pm 0,5\%$

6.5.4. Szerokość nawierzchni

Szerokość nawierzchni nie może się różnić od szerokości projektowanej o więcej niż ± 5 cm.

6.5.5. Częstotliwość pomiarów

Pomiary szerokości nie rzadziej niż 2 razy na 100 m² nawierzchni i w punktach charakterystycznych.

7. Obmiar robót

7.1. Ogólne zasady obmiaru robót

Ogólne zasady obmiaru podano w ST D.00.00.00 „Wymagania ogólne”.

7.2. Jednostka obmiarowa

Jednostką obmiarową jest m² (metr kwadratowy) wykonanej i odebranej nawierzchni z brukowej kostki betonowej.

W/w jednostka uwzględnia elementy składowe robót obmierzone według innych jednostek.

8. Odbiór robót

8.1. Ogólne zasady odbioru robót

Ogólne zasady odbioru robót podano w ST D.00.00.00 „Wymagania ogólne”.

Roboty uznaje się za wykonane zgodnie z dokumentacją projektową, ST i wymaganiami Inspektora, jeżeli wszystkie pomiary i badania z zachowaniem tolerancji wg pkt. 6 dały wyniki pozytywne.

8.2. Odbiór robót zanikających i ulegających zakryciu

Odbiorowi robót zanikających i ulegających zakryciu podlegają:

- wykonanie podsypki.

9. Podstawa płatności

9.1. Ogólne ustalenia podstawy płatności

Ogólne ustalenia dotyczące podstawy płatności podano w ST D-M.00.00.00. "Wymagania ogólne"

Zgodnie z Dokumentacją Projektową należy wykonać:

- nawierzchni z kostki brukowej betonowej czerwonej o gr. 8 cm na podsypce cementowo-piaskowej gr.3cm.

9.2. Cena jednostki obmiarowej

Cena wykonania 1 m² nawierzchni z brukowej kostki betonowej obejmuje:

- zakup i dostarczenie wyrobów budowlanych i materiałów,
- prace pomiarowe i roboty przygotowawcze,
- oznakowanie robót,
- zakup i dostarczenie wszystkich niezbędnych składników produkcji,
- wykonanie podsypki,
- przycięcie kostek,
- ułożenie i ubicie kostki,
- wypełnienie zaprawą cementowo - piaskową,
- wypełnienie zaprawą piaskiem (kostka koloru czerwonego),
- przeprowadzenie badań i pomiarów wymaganych w specyfikacji technicznej,
- koszt odpadów i ubytków materiałowych,
- uporządkowanie miejsca prowadzenia robót.

10. Przepisy związane

- | | |
|-----------------|---|
| - PN-EN 1338 | Betonowe kostki brukowe. Wymagania i metody badań. |
| - PN-B-04111 | Materiały kamienne. Oznaczenie ścieralności na tarczy Boehmego |
| - PN-EN 197-1 | Cement. Skład, wymagania i kryteria zgodności dotyczące cementów powszechnego użytku |
| - PN-EN 1008 | Woda zarobowa do betonów. |
| - BN-68/8931-01 | Drogi samochodowe. Oznaczenie wskaźnika piaskowego |
| - BN-68/8931-04 | Drogi samochodowe. Pomiar równości nawierzchni planografem i łąką. |
| - PN – EN 13242 | Kruszywa do niezwiązanych i hydraulicznie związanych materiałów stosowanych w obiektach budowlanych i budownictwie drogowym |
| - PN – EN 206-1 | Beton |